



나이트라이프 - 바 구경하기

호텔에서 리드 브리지(Read Bridge)를 건너면 싱가포르에서 가장 인기 있는 바 혹은 나이트클럽들이 모여있습니다. 라이브 음악에 맞춰 춤을 추거나 경치를 감상하며 술을 마셔보고 싶다면는 클라크 키는 싱가포르에서 꼭 가봐야 할 곳입니다. 다음 장소들을 추천합니다.

- Barbary Coast Ballroom
- Zouk Singapore
- Crazy Elephant
- Cuba Libre Café & Bar

가는 길

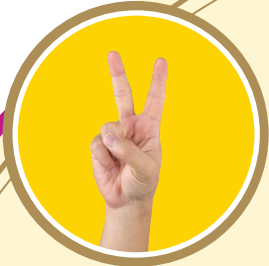


도보 120m | 클라크 키, Singapore 179023

재미있는 사실:

클라크 키는 과거 창고에 쌓아 둔 화물을 싣고 내리는 부두의 역할을 했습니다.





싱가포르 리버 크루즈

한때 해상용으로 이용되던 범보트가 번성하면서 상업의 중심지였던 싱가포르 강을 둘러볼 수 있습니다. 싱가포르 강은 호텔에서 아주 가까운 곳에 위치합니다. 싱가포르 리버 크루즈는 1987년부터 운행되고 있으며, 여행자들이 범보트 모형을 타고 과거와 현재의 싱가포르를 모두 만나볼 수 있는 경험을 제공합니다. 강을 따라 물품을 운반하던 보트가 이제는 클라크 키, 보트 키 및 마리나 베이와 같은 상징적인 지역을 통과합니다.

가는 길

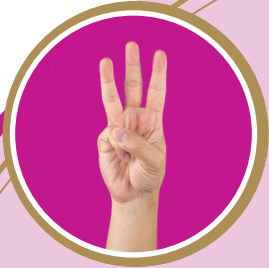


도보 300m | 클라크 키 제티, Singapore 058282

재미있는 사실:

오후 7시 30분에 싱가포르 리버 크루즈를 타고 있다면 가장 잘 보이는 곳에서 마리나 베이 샌즈의 멋진 라이트 쇼를 감상할 수 있습니다.





올드 힐 스트리트 경찰서

1934년에 지어진 올드 힐 스트리트 경찰서(Old Hill Street Police Station)는 무지개색 창문으로 유명합니다. 과거에는 경찰서였지만 지금은 관공서 단지가 되었습니다. 927개의 다채로운 창문은 도심의 역사와 미적 감각, 기능성이 조화를 이루며 건축학적으로 독특한 아름다움을 뽐내고 있습니다.

가는 길



도보 400m | 140 Hill St, Singapore 179369

재미있는 사실:

인스타그램에 올리기 좋은 인기 장소입니다.





슬링샷 싱가포르

밤에 더 빛나는 클라크 키에 꼭 경험해봐야 할 스릴 넘치는 놀이기구가 있습니다. 최신 익스트림 라이드인 슬링샷 (Slingshot)에서 심장이 떨어지는 기분을 느껴보거나 160km/h의 속도로 70m 상공으로 날아가는 GX-5 익스트림 스윙(GX-5 Extreme Swing)에서 자유낙하를 실감해보세요.

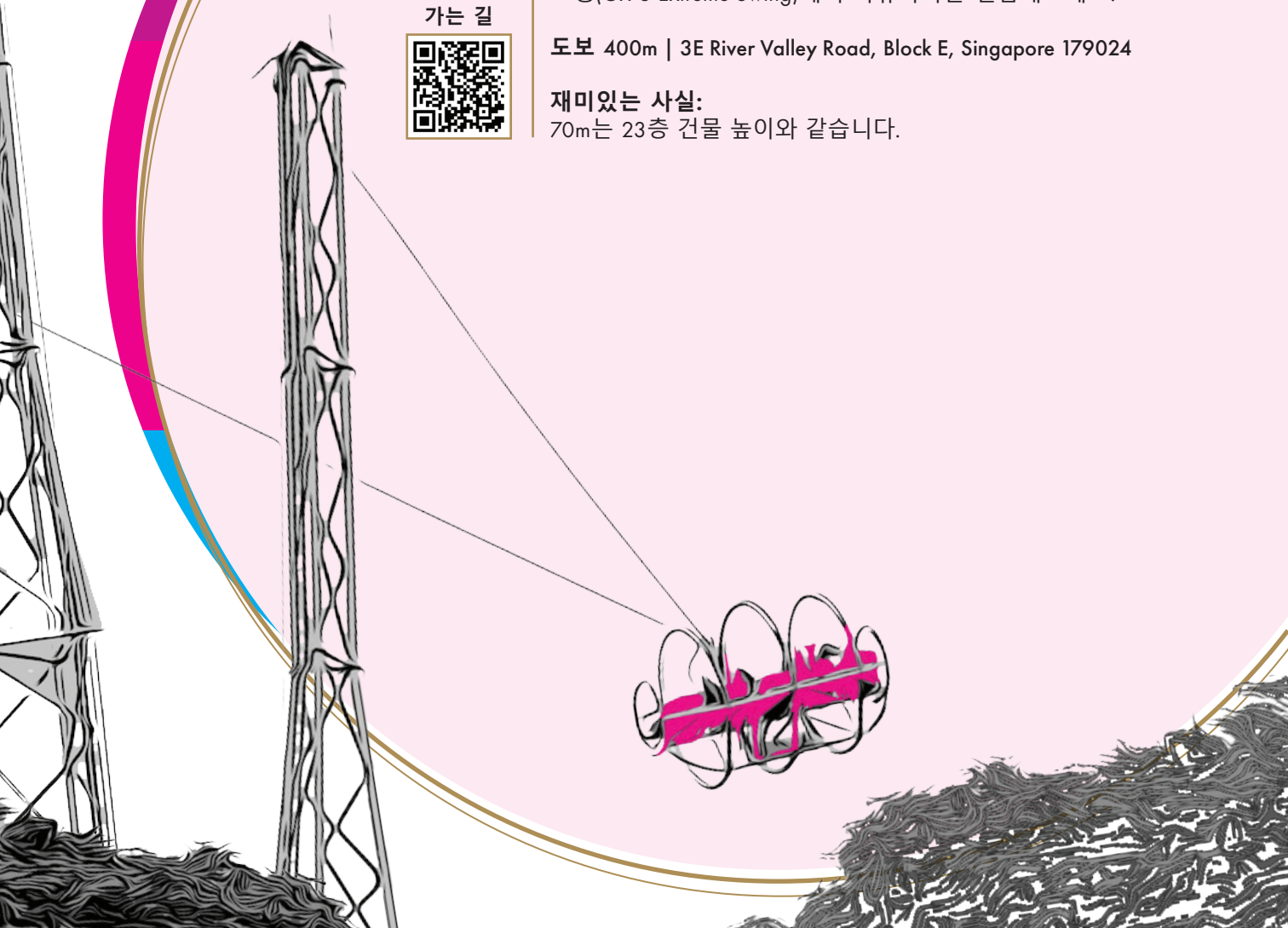
가는 길



도보 400m | 3E River Valley Road, Block E, Singapore 179024

재미있는 사실:

70m는 23층 건물 높이와 같습니다.





포트 캐닝 파크

포비든 힐(Forbidden Hill)을 오르기 전 준비 운동을 해보세요. 포트 캐닝 파크(Fort Canning Park)에서 시작해 고딕 양식으로 된 문을 통과하면 포비든 힐로 알려졌던 언덕 꼭대기 정원까지 이어집니다. 이곳은 영국 이전의 고대 말레이 통치자들이 살았던 장소입니다. 오랜 역사와 함께 9 파운드 대포와 거대한 나무 터널을 만날 수 있습니다.

가는 길



도보 550m | Fort Canning Park

재미있는 사실:

포트 캐닝 힐(Fort Canning Hill)은 혼인 신고와 함께 사랑을 선포하는 곳입니다.





알카프 브릿지

알카프 브릿지(Alkaff Bridge)는 싱가포르에서 유명했던 알카프 가문의 이름을 딴 아름다운 다리입니다. 로버트슨 키에서 싱가포르 강을 가로지르는 알카프 브릿지는 2004년 1월 필리핀 예술가 파시타 아바드(Pacita Abad)와 로프 전문가 팀이 900리터가 넘는 페인트로 55개 색을 만들어낸 싱가포르 최초의 “예술 다리”가 되었습니다.

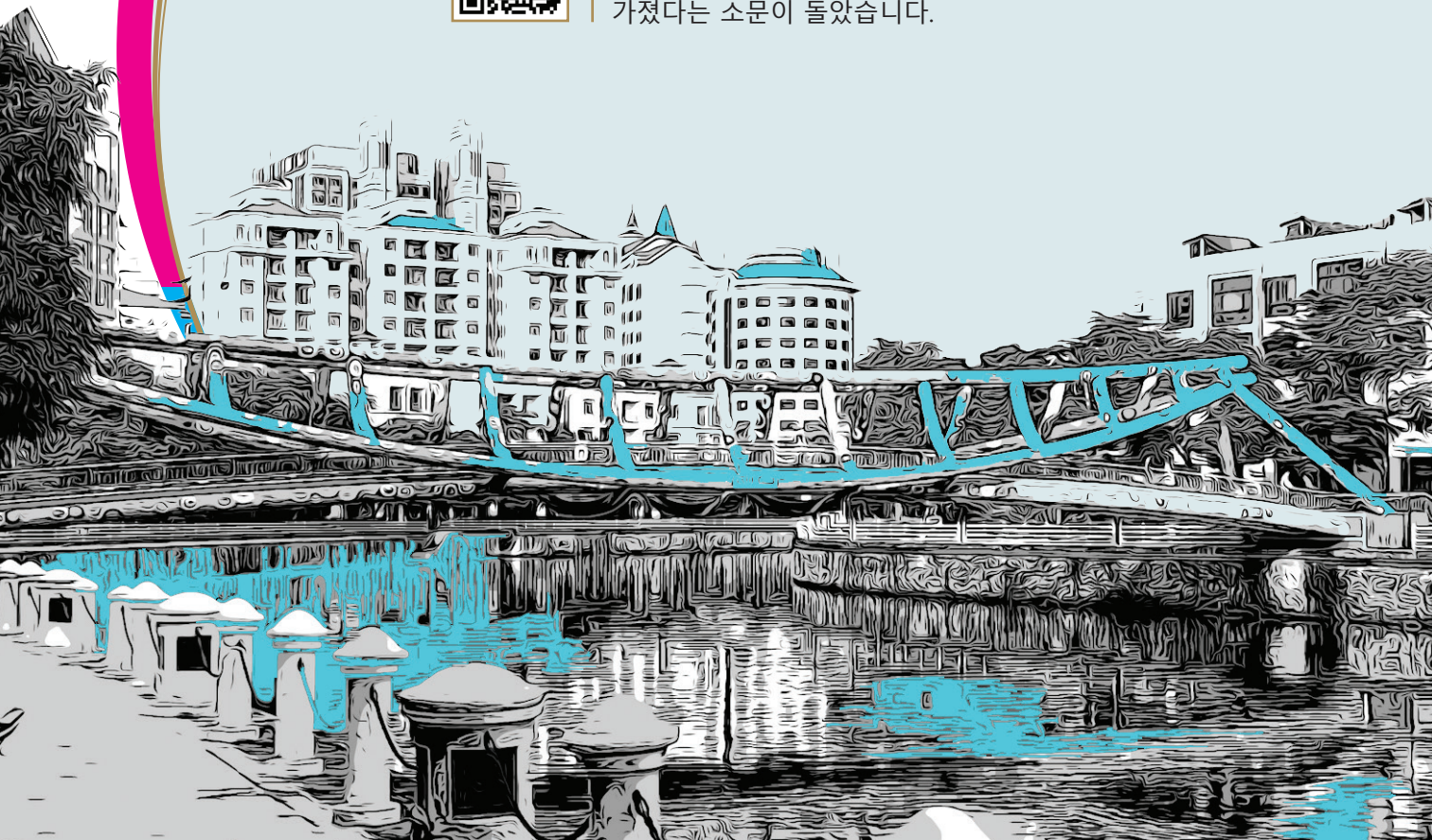
가는 길



도보 800m | 싱가포르 리버, 로버트슨 키

재미있는 사실:

제2차 세계 대전 시 스파이들이 이 다리에서 비밀 회합을 가졌다는 소문이 돌았습니다.





스탬포드 래플스 경 동상

스탬포드 래플스 경(Sir Stamford Raffles)이 1819년 설립한 래플스 랜딩 사이트(Raffles Landing Site)에서 싱가포르의 역사를 알아보세요. 전통과 현대가 독특하게 조화를 이루는 도시의 모습이 만들어지는 데 중추적인 역할을 했던 이 선구적인 인물의 유산이 남아있습니다. 싱가포르는 래플스 경의 영향력을 도시에 흡수시켜 생동감을 만들어냈습니다.

가는 길



도보 850m | 노스뱅크, Singapore 179555

재미있는 사실:

이곳은 1819년 래플스 경이 섬에서 처음 발을 디딘 곳으로 여겨집니다.





차이나타운 콤플렉스 푸드 센터

진짜 현지 음식을 찾고 계신가요? 노년층이 선호하는 호커 센터 중 하나로 손꼽히는 차이나타운 콤플렉스 푸드 센터 (Chinatown Complex Food Centre)는 1983년에 지어졌으며, 250개 이상의 노점이 영업을 하고 있습니다. 소이 소스 치킨 라이스나 야채와 고기로 속을 채운 스프링롤인 포피아를 꼭 맛보시기 바랍니다.

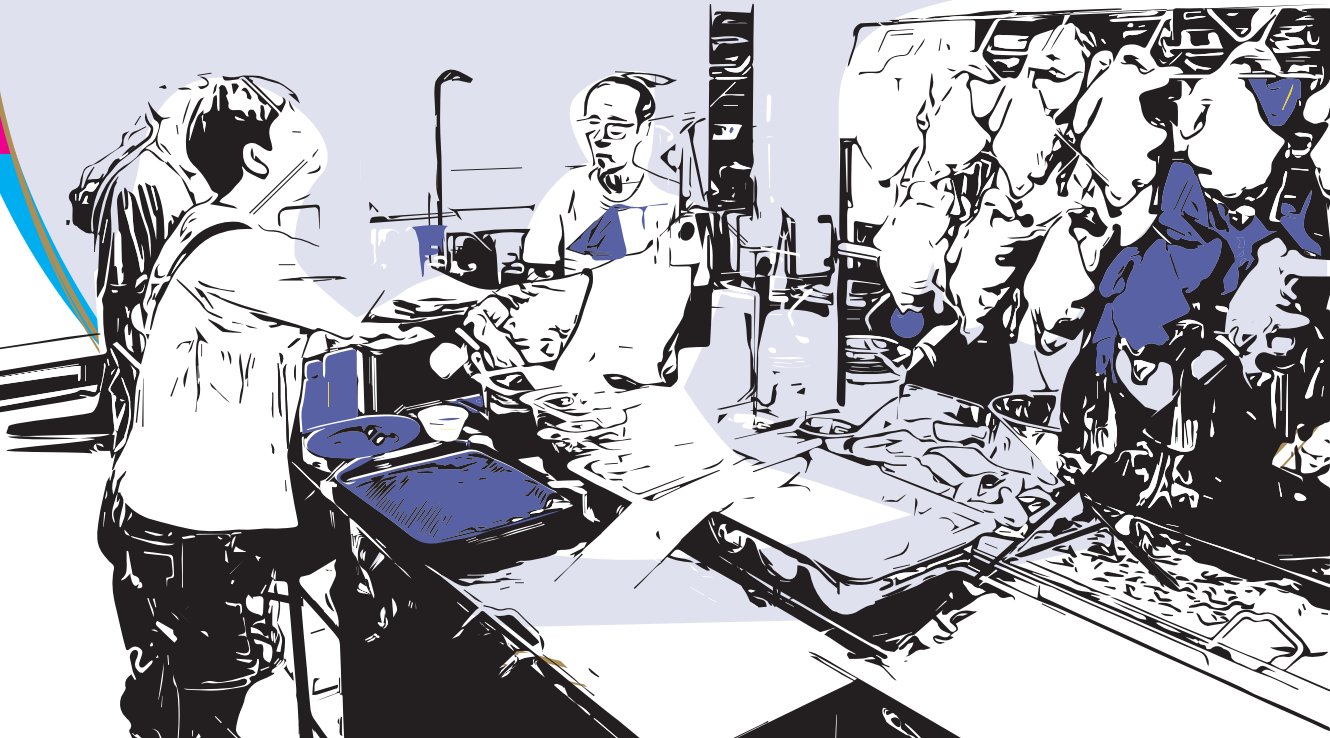
도보 900m | 46 Smith St, Singapore 058956

가는 길



재미있는 사실:

차이나타운 콤플렉스 1층은 신선한 농산물, 의류, 잡화를 판매하며, 2층은 식당으로 이루어져 총 700개의 노점이 있습니다.





차이나타운 불아사

유서 깊은 차이나타운은 전통과 현대가 공존하는 곳으로 오래된 상점과 세련된 카페 등이 뒤섞여있습니다. 거리를 구경하다 보면 2007년에 지어진 차이나타운 불아사 (Buddha Tooth Relic Temple)를 만날 수 있습니다.

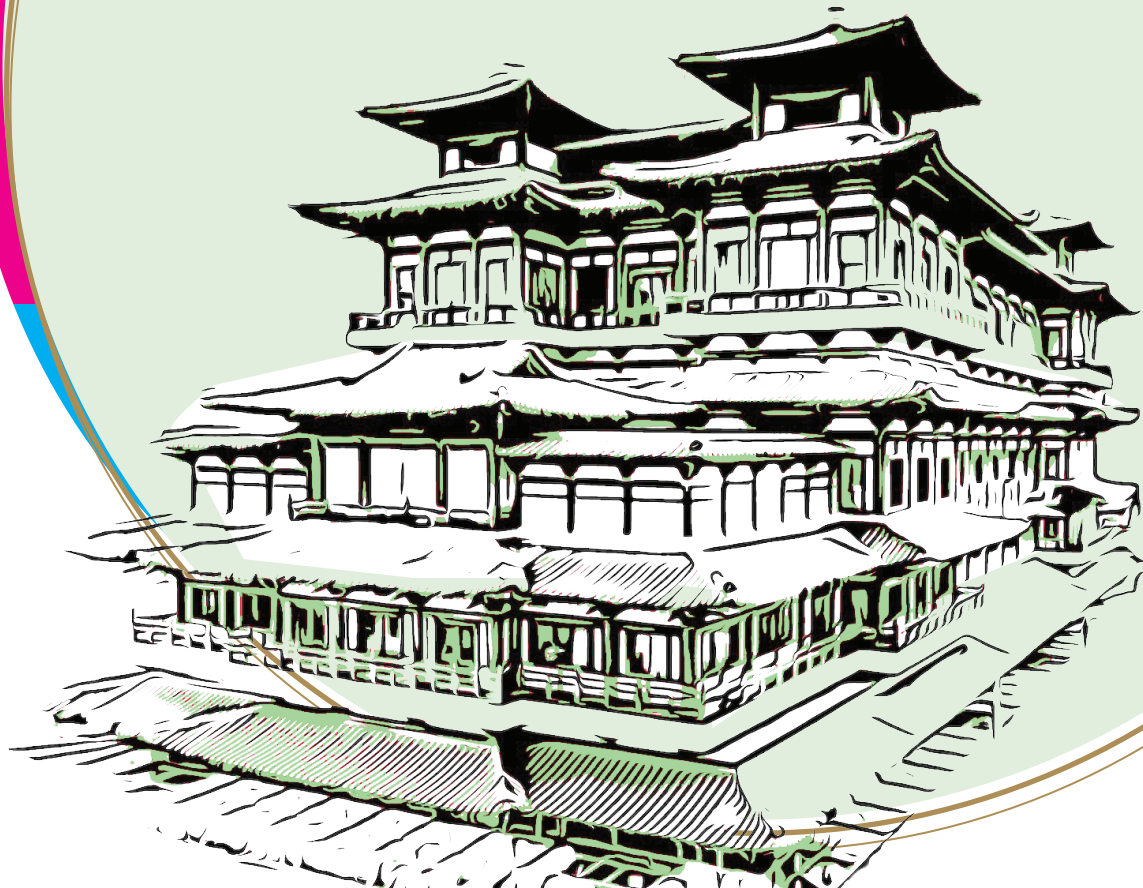
가는 길



도보 1km | 288 South Bridge Rd, Singapore 058840

재미있는 사실:

불아사를 짓는데 320kg(대형 오토바이 무게)의 금이 사용되었습니다.





아시아 문명 박물관

싱가포르 강가에 위치한 아시아 문명 박물관(Asian Civilisation Museum)은 아시아의 풍부한 예술적 유산을 전시하고 아시아와 전 세계의 다양한 문화 간의 역사적 연관성을 조명합니다. 지난 2세기 동안 싱가포르에 정착한 다양한 공동체를 탐구하는 동시에 아시아 전역을 대표하는 최고의 공예품과 미적 전통으로 안내합니다.

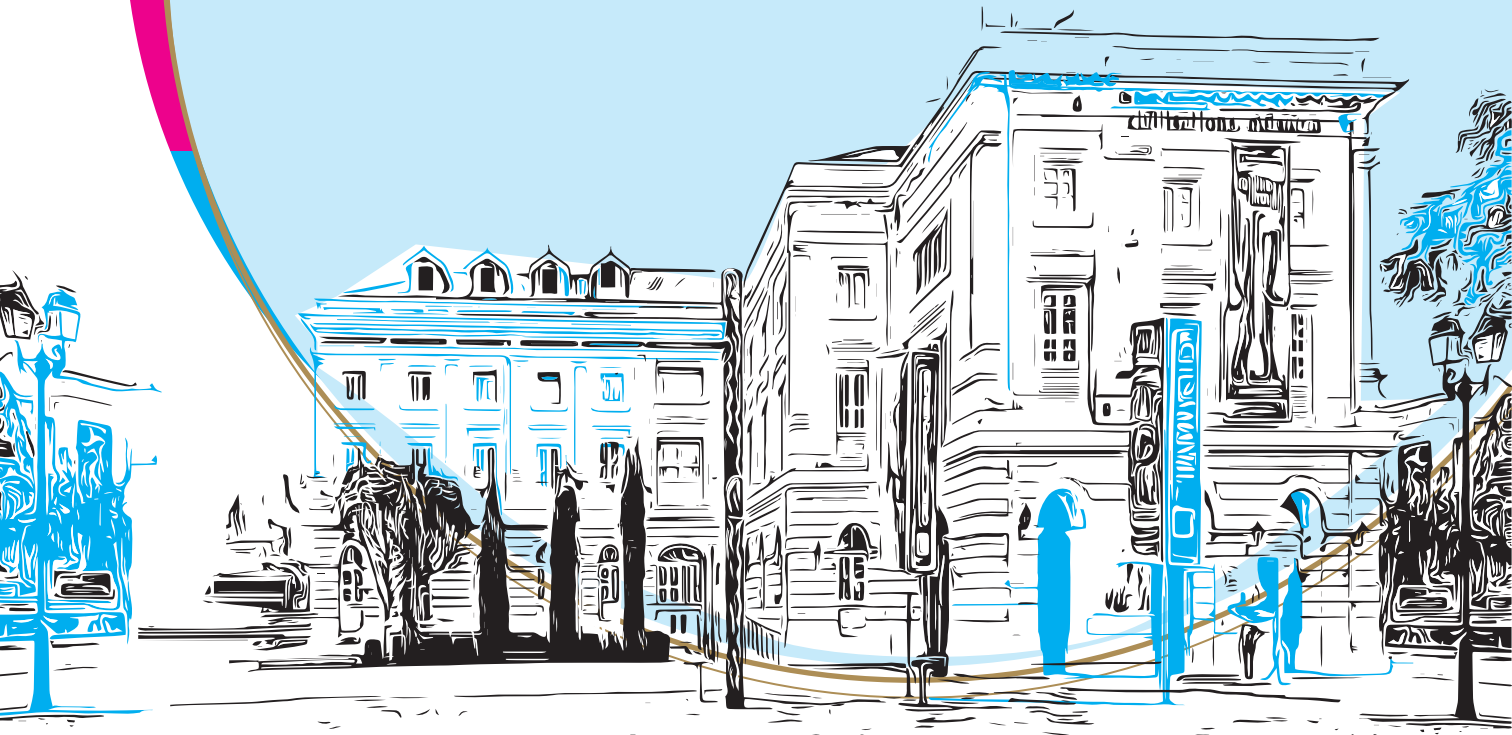
가는 길



도보 1km | 1 Empress Pl, Singapore 179555

재미있는 사실:

아시아 문명 박물관은 1997년에는 올드 타오 난 학교(Old Tao Nan School)에 있었습니다.



5일 미식투어로 알아보는 싱가포르

1일차

차이나타운 콤플렉스 푸드 센터(Chinatown Complex Food Centre)에서 향긋한 하이난 치킨 라이스와 수제 포피어를 먹으면 싱가포르 호커 요리의 매력을 알게 됩니다. 그런 다음 차이나타운을 구경하며 길거리 음식도 맛보고 활기찬 분위기에 흠뻑 빠져보세요. 불아사(Buddha Tooth Relic Temple)에 들러 가족의 안녕을 빌어본 뒤 Paradox Singapore Merchant Court 호텔 맞은편에 위치한 유명 레스토랑 하이 디 라오(Hai Di Lao)에서 휘귀를 즐겨보세요.

2일차

싱가포르는 파인 다이닝 레스토랑부터 소박한 호커 노점에 이르기까지 다양한 식당이 총 50개의 미슐랭 스타를 받았습니다. 호텔에서 도보로 5분 거리에도 2016년부터 정성을 쏟은 음식으로 미슐랭 스타를 받은 힐 스트리트 타이화 포크 누들(Hill Street Tai Hwa Pork Noodle)이 있습니다.

3일차

아즈미 레스토랑(Azmi Restaurant)에서 유명한 차파티를 맛보고, 무스타파(Mustafa)에서 리틀 인디아의 활기찬 에너지를 느껴보세요. 여러 문화의 융합으로 이루어진 싱가포르에서 리틀 인디아는 풍부한 다양성을 잘 보여주는 증거입니다. 싱가포르에서 가장 오래된 인도 채식 레스토랑 중 하나인 아난다 바반(Ananda Bhavan)에서 유명한 바나나 잎이라면 다양한 맛 가운데서도 특히 진한 풍미를 만끽하며 미식 탐험을 마무리할 수 있습니다.

4일차

현지인과 관광객들이 한 테이블에서 다양한 요리를 맛볼 수 있는 싱가포르의 활기찬 호커 문화를 직접 경험해보세요. 정통 사테 꼬치와 가오리 바베큐부터 풍미 가득한 새우 튀김 국수, 달콤 짭짤한 당근 케이크에 이르기까지 찾고 있던 모든 음식을 만날 수 있습니다. 상징적인 라우 파 샷(Lau Pa Sat)과 북적이는 뉴턴 푸드 센터(Newton Food Centre)를 포함해 110개 이상의 상점이 있어 싱가포르를 방문한 식도락가라면 꼭 들러야 할 곳입니다.

5일차

Paradox Singapore Merchant Court에서 멀지 않은 야쿰(Ya Kun)에서 카야 토스트와 커피를 즐기며 미식 여행을 마무리해보세요. 그 후엔 클라크 키의 해안가를 둘러보며 트렌디한 비스트로에 들리거나, 전통 해산물 요리를 맛보거나, 송파(Song Fa)에서 후추가 가득한 바쿠테에 도전해보세요. 싱가포르 강을 따라 펼쳐지는 풍경을 눈에 담으며 활기찬 분위기를 즐겨보세요.



미식가를 위한 5일 간의 여정에서 발견해보는 싱가포르의 예술적 감성

1일차

예술과 문화에 대한 새로운 관점으로 하루를 시작해보세요. 호텔 체크인 후 싱가포르 강을 따라 걸으며 여행을 시작하고, 싱가포르 리버 크루즈의 범보트 투어에 참여해 싱가포르의 오랜 역사를 알아봅니다. 해가 지면 밤 늦게까지 울려 퍼지는 음악과 함께 강가의 바를 즐겨보세요.

2일차

싱가포르의 역사와 문화에 대해 더 알고 싶으신가요? 아시아 문명 박물관(Asian Civilisation Museum)에 가면 풍부한 전시품과 공예품을 통해 싱가포르와 다른 이웃 국가의 유산과 문화를 체험해볼 수 있습니다. 박물관에서 나와 2019년부터 많은 사람들의 눈을 사로 잡은 알카프 브릿지(Alkaff Bridge)로 향합니다.

3일차

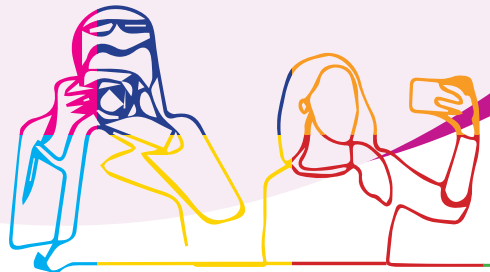
전통과 현대가 어우러진 캄퐁 글램(Kampong Gelam)은 싱가포르에서 가장 오래된 지역 중 하나로 하루를 시작하기에 좋은 곳입니다. 장엄한 술탄 모스크(Sultan Mosque)의 황금 돔을 구경하다가 변화한 거리와 노점상을 따라가보세요. 여행의 기억을 그대로 간직할 수 있는 우아한 스카프와 나만의 향수를 만날 수 있는 전통적이고 트렌디한 상점들이 기다립니다.

4일차

Paradox Singapore Merchant Court에서 멀지 않은 곳에 식당과 상점들이 줄지어 있는 차이나타운이 있습니다. 거리의 벽화를 통해 싱가포르의 역사와 이야기를 직접 볼 수 있습니다. 인스타그램에 올리기 좋은 사진을 찍으며 싱가포르의 초기의 풍경 속으로 들어가 보세요. 250개가 넘는 노점에서 현지 요리를 팔고 있는 차이나타운 콤플렉스(Chinatown Complex)도 빼놓을 수 없는 구경거리입니다.

5일차

싱가포르의 마지막 캄퐁이라고 알려진 로롱 부양콕(Lorong Buangkok)에서 의미 있는 마지막 날을 만들어 보세요. 지금은 26가구만 남아 있습니다. 캄퐁은 개인 구역이므로 가이드와 함께 가는 것이 좋습니다. 가이드를 통해 주민들과 이야기를 나누고 싱가포르의 과거에 대해 배울 수 있습니다. 지금은 HDB로 바뀐 캄퐁에서 살았던 싱가포르 사람들의 이야기를 들어보세요.



아드레날린이 넘치는 싱가포르 스틸 체험을 위한 5일 가이드

1일차

Paradox Singapore Merchant Court 체크인 후 클라크 키로 가 아드레날린이 솟구치는 에너지를 충전해 보세요. GX-5 익스트림 스윙으로 심장이 두근거리는 스틸을 경험하며 모험을 시작합니다. 그런 다음 싱가포르 강을 따라 펼쳐지는 바와 레스토랑에서 맛있는 음식을 먹고 다양한 액티비티와 함께 즐거움이 끊이지 않는 나이트라이프에 흠뻑 빠져보세요.

2일차

센토사 섬은 스틸에 빠질 수 없는 곳으로, 심장이 두근거리는 다양한 활동들로 가득 차 있습니다. 메가 어드벤처 파크 (Mega Adventure Park)에서 집라인을 타고 하늘을 날아보거나 스카이라인 루지(Skyline Luge)에서 구불구불한 길을 탐험해보세요. 어드벤처 코브 워터파크(Adventure Cove Waterpark)에 뛰어들어 싱가포르의 더위를 피하거나 AJ 해켓 센토사 자이언트 스윙(AJ Hackett Sentosa Giant Swing)에 올라 잊지 못할 경험을 해보세요.

3일차

아침 페리를 타고 풀라우 우빈(Pulau Ubin) 섬으로 가면 자전거, 하이킹, 카약을 이용해 야생동물을 관찰할 수 있습니다. 싱가포르 근방에서 자연의 아름다움에 흠뻑 빠져들 수 있는 휴양지입니다. 첵자와(Chek Jawa) 습지대나 푸아카 힐(Puaka Hill)은 산책을 하거나 자전거로 둘러보기 좋은 곳입니다. 신선한 해산물로 유명한 레스토랑 중 한 곳에 들러 섬 여행을 마무리해보세요.

4일차

트레킹 신발과 자외선 차단제를 챙겨 싱가포르의 숨겨진 트레일로 향합니다. 도시의 번잡함에서 벗어나 승게이 불로 (Sungei Buloh)의 맹그로브부터 신비로운 세아임 벙커(Seah Im Bunker)까지 자연과 습지를 탐험해보세요. 벙커의 흥미로운 역사에 빠져보거나 마운트 페이버(Mount Faber)에서 가장 높은 하이킹 트레일에 도전해 야생을 경험해봅니다. 역사 속 미스터리는 물론 아드레날린이 솟구치는 모험도 빠지지 않는 싱가포르의 숨겨진 트레일은 매 순간 짜릿함을 약속합니다.

5일차

몰입감이 넘치는 도전과 마음을 뒤흔드는 퍼즐이 기다리고 있는 엑스케이프 싱가포르 (Xcape Singapore)에서 방탈출 게임을 즐기며 싱가포르 여행을 마무리해봅니다. 시간에 쫓기며 수수께끼를 풀고 비밀을 파헤치다 보면 아드레날린이 솟구치는 경험을 하게 됩니다. 역사적 사건에서 영감을 받은 테마 룸부터 미래 지향적인 공상 과학 설정에 이르기까지 다양한 게임이 있으며, 각 방마다 독특한 반전과 도전 과제가 기다립니다.



필수 여행 팁



날씨

싱가포르는 25-33°C의 기온으로 이루어진 열대성 기후로 도시를 관광하기에 완벽한 날씨입니다. 급작스럽게 소나기가 내릴 수 있으니 우산을 구비해주세요.



안전한 식수

싱가포르는 세계보건기구 기준에 따라 안전하고 깨끗한 수돗물을 제공하고 있으므로 안심하고 바로 음용할 수 있습니다. 관광 명소를 둘러보면서 편하게 물을 마셔보세요.



언어

대부분의 곳에서 영어를 사용하고 있으므로 관광하기에 편리합니다. 또한 중국어, 말레이어, 타밀어를 비롯해 영어와 현지 방언이 섞인 고유의 싱글리시도 접할 수 있습니다.



전기 콘센트

싱가포르의 전기 콘센트는 220-240V AC의 전압에 3개의 정사각형 핀이 있는 플러그를 사용합니다. 전자 기기를 충전하고 사용 준비를 하려면 호환되는 어댑터를 꼭 챙겨주세요.



흡연 구역

싱가포르는 흡연 구역을 명확하게 표시 및 지정하고 있지만 대중교통, 쇼핑몰, 레스토랑, 건물 입구에서 5m 이내와 같은 장소에서는 흡연을 금지하고 있습니다. 지정된 흡연 구역을 반드시 준수해 벌금을 피하고 즐거운 관광이 되시기 바랍니다.



비상 전화번호

싱가포르에서 비상 상황이 발생한다면 경찰 999, 구급차 995, 항공편 정보 1800 542 4422로 전화하십시오. 혹시 모를 경우를 대비해 이 번호들을 가까운 곳에 보관하십시오.



공공 식사 장소

호커 센터, 푸드코트, 커피숍의 테이블 위에 음식 쟁반과 쓰레기를 두고 떠나는 것은 위법 행위입니다. 쟁반과 식기는 지정된 퇴식구에 반납해 모두가 깨끗하고 쾌적한 장소를 이용할 수 있도록 도와주십시오.



팁

팁이 관례이거나 필수는 아니지만 좋은 서비스에 대해 고마움을 표하고 싶다면 팁을 주는 것도 무방합니다.



대중교통 이용

싱가포르의 MRT와 공공 버스는 휠체어를 편리하게 이용할 수 있어 모두의 원활한 이동을 지원합니다. 도움이 필요한 경우에는 열차 직원이나 버스 기사에게 문의하십시오.



택시 및 사설 렌터카

택시 요금은 미터기로 측정되며 시간과 경로에 따라 추가 요금이 부과될 수 있습니다. 추가 요금에 대해서는 언제든지 운전 기사에게 문의할 수 있습니다. 또는 Grab, Gojek, TADA와 같은 승차 공유 앱을 통해 편리한 이동이 가능합니다.

PARADOX

SINGAPORE

MERCHANT COURT

20 Merchant Road | Singapore 058281

T: +65 6337 2288 | F: +65 6334 0606 | paradoxhotels.com/singapore



@ParadoxMerchantCourt