

BIENVENIDOS A / WELCOME TO
THE SINGULAR PATAGONIA



THE SINGULAR®
PATAGONIA

Puerto Bories Hotel

A Singular Trip

Boletín Informativo ~ Newsletter



INFORMACIÓN GENERAL

Dónde estamos?

Usted ha llegado a la ciudad de Punta Arenas; puerta de entrada al continente Antártico y ciudad intermedia entre las dos reservas de agua dulce más grandes del mundo: Campos de Hielo Sur y la propia Antártica. Es posible llegar por Avión hasta el Aeropuerto de Punta Arenas, Presidente Carlos Ibañez del Campo; ubicado a 20 km, al norte de Punta Arenas. La ciudad se encuentra a orillas del Estrecho de Magallanes, paso marítimo natural de mayor importancia entre los océanos Pacífico y Atlántico. Sus coordenadas son 53° 9' 0" S, por lo que usted se encuentra en una de las ciudades más australes del mundo.

También se puede llegar a la ciudad por mar, en los cruceros que arriban al muelle Arturo Prat, ubicado a unas cuadras del centro de Punta Arenas.

Cuadro de distancias

ORIGEN	DESTINO	KILÓMETROS	MILLAS
Santiago	Punta Arenas	3.100	1.926
Aeropuerto Punta Arenas	Punta Arenas	18	11
Punta Arenas	Antártica Chilena	1.250	776
Punta Arenas	Puerto Natales	247	153
Punta Arenas	Parque Torres del Paine	394	244
Puerto Natales	Aeropuerto de Puerto Natales	8	5
Puerto Natales	Cueva del Milodón	24	15
Puerto Natales	Parque Torres del Paine	147	91
Puerto Natales	Calafate, Argentina	362	225



A qué se le llama Patagonia?

Damos el nombre de Patagonia a un lugar remoto, místico y de paisajes inigualables en el Sur de Chile. La mayor parte de los geógrafos e historiadores colocan el límite norte de la Patagonia Chilena a la altura de Osorno, en el Parque Nacional Puyehue (X Región), extendiéndose hasta Cabo de Hornos, en el fin del mundo. Caracterizado por una flora y fauna típica, posee las principales reservas de agua dulce del mundo y también es uno de los lugares más vulnerables por el calentamiento global. Probablemente el hecho de ser el fin del mundo y conservar muchos sitios en estado de virginidad, convierten a la Patagonia en un lugar atractivo para los amantes de la naturaleza y de la pesca, donde se puede conocer destinos exclusivos, con una excelente hotelería y gastronomía típica de la zona, además de poder realizar diferentes deportes de aventura.

Estrecho de Magallanes y Punta Arenas

Después de su descubrimiento en **1520** por Hernando de Magallanes, el Estrecho fue atravesado por segunda vez en **1557**. Zarpa una escuadrilla exploradora de setenta hombres al mando de Juan Ladrillero con la misión de diseñar el mapa de las costas. Demoró un año llegar al Océano Atlántico, transformándose en el primer navegante que recorrió el Estrecho de Magallanes en ambos sentidos.

En el año **1896** se construyó el primer faro que permitió el tráfico marítimo para todas las embarcaciones que navegaban principalmente la ruta del Cabo de Hornos; convirtiendo a Punta Arenas en un centro neurálgico de intercambio comercial; sin embargo es reemplazado por el canal de Panamá en 1920, lo que significó un duro golpe para la economía chilena. En años posteriores a la Primera Guerra Mundial, alrededor de **1928**, comenzaron a llegar emigrantes yugoslavos, colonia que a fines de ese siglo era una de la más numerosas de la región.

Punta Arenas fue fundada el 18 de diciembre de **1848** por tener las mejores condiciones climáticas y de abastecimiento de agua y leña. Su nombre deriva de las cartas náuticas inglesas levantadas por expediciones donde este sector era llamado Sandy Point (Punta Arenosa). La cuidad fue el principal puerto en la navegación entre los océanos Pacífico y Atlántico al estar ubicada en el Estrecho de Magallanes, esto la convirtió en un gran centro cosmopolita y comercial en el extremo austral de Sudamérica.

Hoy en día las actividades económicas más importantes son la actividad portuaria, la industria de los hidrocarburos, seguido de la ganadería, mayormente ovina; la pesca y la actividad forestal. Desde Punta Arenas parten algunos cruceros que se dirigen a la Antártica, y a su puerto llegan la mayoría de los cruceros y transatlánticos europeos en viajes de turismo, como así también desde su aeropuerto salen vuelos hacia las Islas Malvinas, la Antártica y el resto del país.

GENERAL INFORMATION

Where are we located?

You have arrived to the city of Punta Arenas; the main access to Antarctica and an intermediate city located between the two largest fresh water reserves in the world: Southern Patagonian Ice Field and Antarctica. You can reach Punta Arenas by plane landing at *Presidente Carlos Ibañez del Campo* Airport located at 20 km North of the city. The city is situated by the shore of the Strait of Magellan, a natural sea passage between the Atlantic and Pacific Ocean. You are in one of the southernmost cities in the world located at coordinates 53° 9' 0" S.

You can also reach this city by sea, sailing in one of the cruises that moor at the Arturo Prat pier, located a few blocks from Punta Arenas downtown.

Distance Chart

ORIGIN	DESTINATION	KILOMETERS	MILES
Santiago	Punta Arenas	3.100	1.926
Punta Arenas Airport	Punta Arenas	18	11
Punta Arenas	Chilean Antartic	1.250	776
Punta Arenas	Puerto Natales	247	153
Punta Arenas	Torres del Paine Park	394	244
Puerto Natales	Puerto Natales Airport	8	5
Puerto Natales	Mylodon Cave	24	15
Puerto Natales	Torres del Paine Park	147	91
Puerto Natales	Calafate, Argentina	362	225

What is Patagonia?

The name of Patagonia has been given to a remote, mystic and incomparable landscape in the South of Chile. The Northern boundary of Patagonia has been established by most historians and geographers in Osorno, at Puyehue National Park (X Región), and at Cape Horn by South reaching the end of the world. Its main characteristics are a typical plant and animal life, has one of the main fresh water reserves in the world and is one of the most vulnerable places to global warming. The fact of being located at the very end of the world as well as keeping many places completely unspoilt, probably make Patagonia an attraction for nature and fishing lovers, where you can get to know exclusive destinations, with an excellent hotel and typical local cuisine service, as well as being able to do different adventure sports.



Estrecho de Magallanes and Punta Arenas

After being discovered in **1520** by Ferdinand Magellan, the Strait was crossed a second time on **1557** by explorer Juan Ladrillero and a crew of seventy men who had the mission of surveying a map of the shore. It took him one year to reach the Atlantic Ocean, becoming the first navigator who sailed the Strait of Magellan in both directions.

The first light house was built in **1896** which allowed the maritime traffic for all vessels which navigated mainly the Cape Horn route. Punta Arenas became a crucial point of commercial exchange however in **1920** this route was replaced by the Panama Channel, which had a big impact in the Chilean economy. After the end of World War One, around **1928**, the first immigrants of Croatian origin started arriving to Punta Arenas becoming the largest colony in the region.

Punta Arenas was founded on 18th December **1848** as it provided better weather conditions as well as water and firewood. It was named after the English

nautical charts surveyed by different expeditions which had named this area Sandy Point (*Punta Arenosa*). The city was the main port when sailing between the Pacific and Atlantic Ocean as it was located by the Strait of Magellan, which made Punta Arenas a great cosmopolitan and commercial centre in the southernmost end of South America.

The main economical activities nowadays are port operations, the hydrocarbon industry, followed by stockbreeding, mainly sheep farming; fishing and forestry. Punta Arenas is the departing point of some of the cruises who sail to Antarctica, and most of the European transatlantic cruise ships moor in its port, as well as flights that depart from its airport towards the Falkland Islands, Antarctica and other cities in Chile.

Qué se puede hacer en Punta Arenas?

Hoy en día la ciudad tiene diversas actividades para ofrecer a las personas que visitan la zona. Uno de los atractivos son las pingüíneras en **Seno Otway y el Monumento Natural “Los Pingüinos”** (en Isla Magdalena); en ambas se pueden observar los Pingüinos Magallánicos. El primero de ellos se ubica a 65 km al norte de Punta Arenas y puedes llegar por vía terrestre. Es un lugar atractivo turísticamente, y está abierto entre octubre y marzo, época donde la especie ocupa este sitio para nidificar. En Isla Magdalena se pueden observar una de las mayores colonias de pingüinos de Chile Austral, con una población que se ha estimado en 144 mil parejas de esta especie.

Para los que desean llevar regalos pueden visitar Zona Franca, aquí se encuentran muchas tiendas libres de impuesto. En pleno corazón de Punta Arenas es posible visitar el Palacio Braun Menéndez, quedando a la vista el estilo de vida y los lujos de la elite de Punta Arenas a inicios del siglo XX. Hoy es el Museo Regional de Magallanes, con su mobiliario y ornamentación original. Frente a éste, se encuentra la plaza con el monumento a Fernando de Magallanes y el famoso indio Patagón, del cual se dice que si besas su pie volverás a la Patagonia. Para almorzar esta el pequeño Mercado Municipal de Punta Arenas, además de numerosos restaurantes de comida típica y también internacional.

Más hacia el sur, a 62 km de Punta Arenas, se encuentra el Fuerte Bulnes; que dio comienzo a la colonización definitiva de la Patagonia y de paso marcó el origen de la comunidad magallánica.

El Fuerte Bulnes, un monumento a la colonización de la Patagonia

Qué podemos ver en el camino?

El camino que se recorre desde Punta Arenas hasta Puerto Natales

› Saliendo hacia el norte de Punta Arenas, rumbo a Puerto Natales, podremos apreciar por el borde una porción del Estrecho de Magallanes y a unos 60 kms aproximadamente se puede observar sutilmente un letrero que dice “Peligro campo minado”. Esto debido a que Chile y Argentina se disputaron el Canal de Beagle entre los años 1976 y 1978, lo que casi termina en una guerra. En este marco, el ejército chileno cubrió sus fronteras con minas antitanque y antipersonales en áreas estratégicas. En 1997 Chile suscribió la Convención de Ottawa, cuyo objetivo era eliminar los explosivos de los campos minados, tarea en la que aún se trabaja para cumplir este objetivo.

› Al continuar por la carretera, antes de llegar a Villa Tehuelche; que se encuentra en la mitad de nuestro recorrido, es posible observar largas estructuras elevadas a los lados de la carretera con una esfera en la altura. Esta escultura se construyo en homenaje a los fuertes vientos de la Región; algunos alcanzando más de 100 kilómetros, que deberían mover las esferas.

› A unos 100 km de Punta Arenas, aparece Villa Tehuelche y más al sur Morro Chico; ambas pertenecientes a la comuna de Laguna Blanca, con un poco más de 670 habitantes. Villa Tehuelche es sede de una de las

famosas jineteadas que se realizan en la región; siendo parte del Festival de la Esquila; fiesta típica de la comuna. Ésta se realiza el tercer fin de semana de enero de cada año, con demostraciones de esquila, movimiento de perros ovejeros, jineteadas, música gaucha y folklórica, bailes, asados, comidas típicas, artesanías. Mientras que Morro Chico, se le reconoce por ser Monumento histórico Natural; ya que es uno de loa cinco cuellos volcánicos existentes en la región; esto es una forma de relieve de origen volcánico, creada cuando la lava se endurece dentro de la chimenea de un volcán activo y se formo hace 8,21 millones de años.

› Antes de llegar a Puerto Natales, se encuentra el sector de Casas Viejas y paso Dorotea; sectores fronterizos que permiten cruzar hacia Argentina. Ya pasando estos sectores comenzamos a ver el Fiordo de última Esperanza, dando aviso que ya estamos pronto a llegar al Hotel The Singular.

ENTRE LA FAUNA QUE PODREMOS APRECIAR EN EL CAMINO SE ENCUENTRAN:

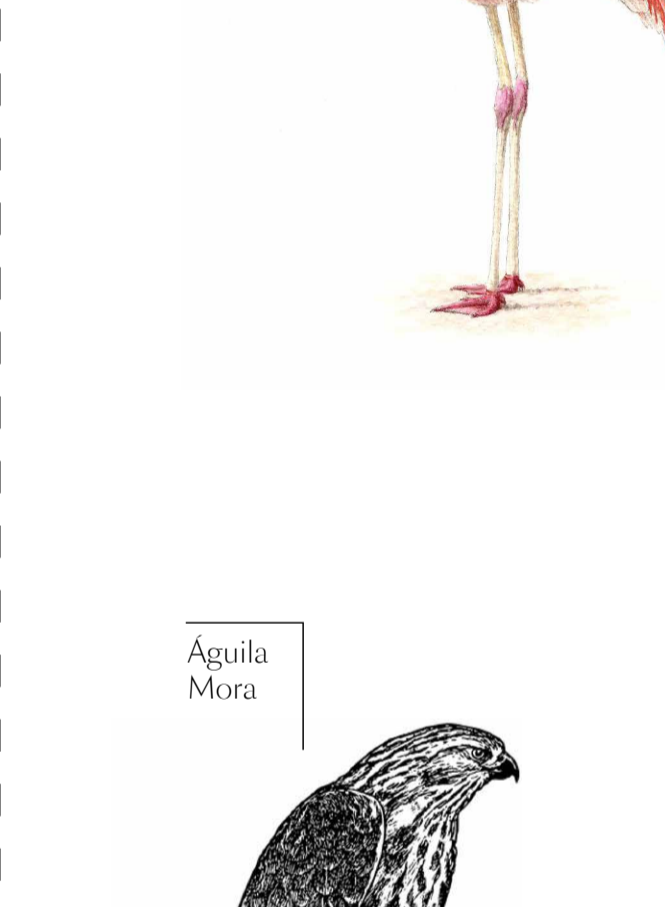
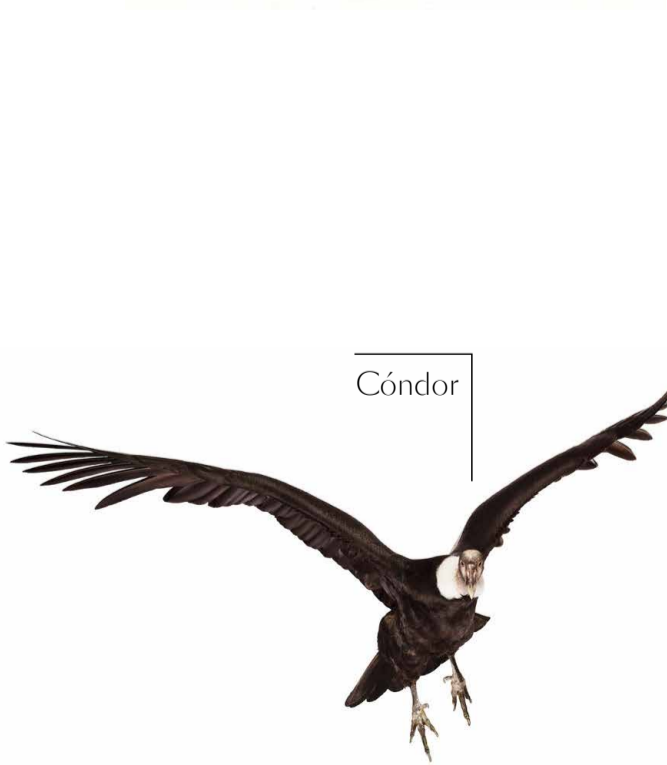
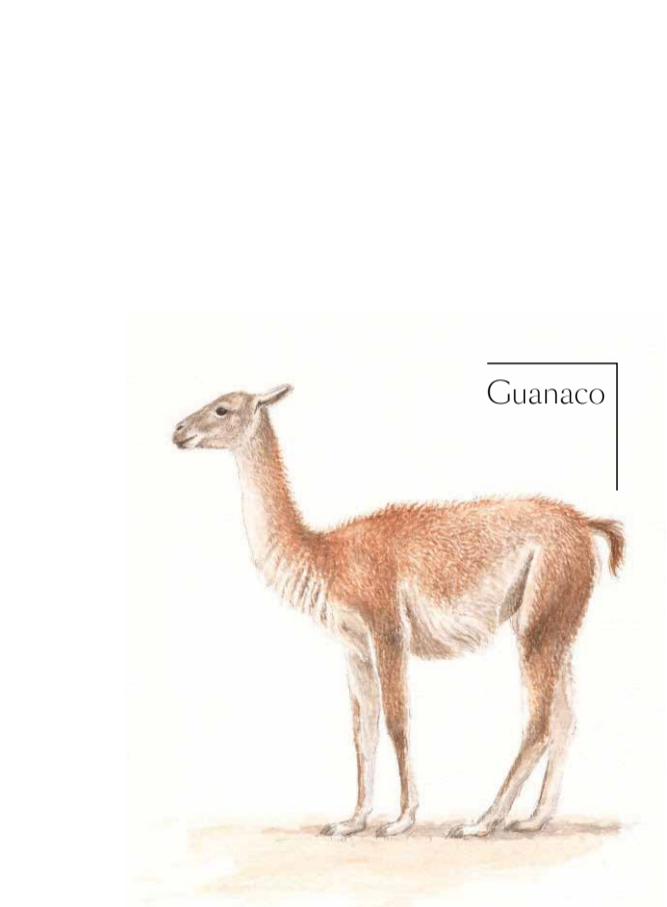
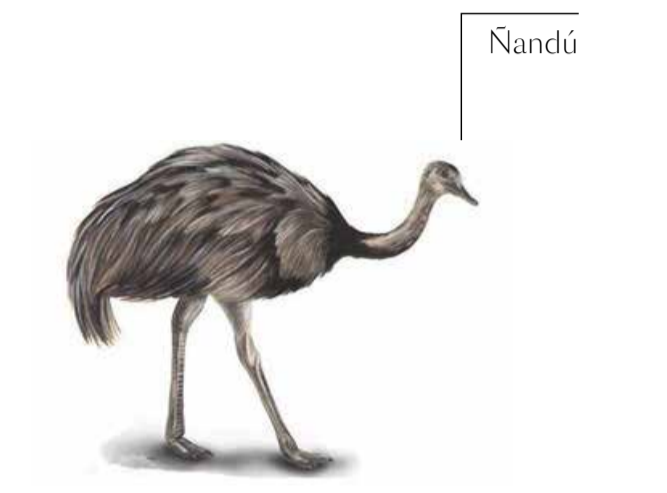
Ñandú: Es un ave muy similar al avestruz pero que posee marcadas diferencias como un menor tamaño (1,50 mts), la presencia de tres dedos en cada pie, mientras que el avestruz sólo posee dos. Si bien esta ave no pueden volar, puede correr muy rápido alcanzando hasta 80 k/H. Un dato interesante es que el macho es el único encargado de la incubación, que dura alrededor de 37 a 38 días.

Guanaco: Nuestro típico camélido, es el mamífero de mayor tamaño de la Patagonia (1,7metros). Su pelaje amarillo lo mimetiza con el coirón; por lo que debemos ser muy observadores para lograr encontrarlos. Alcanzan una velocidad de 68 K/h y pueden saltar hasta 1,5 metros, por lo que los alambrados de las estancias no son un problema para ellos. No están domesticados y viven en grandes comunidades, muy dinámicas donde los machos más débiles son expulsados del grupo y rápidamente buscarán hembras para crear su propio harem. La caza está permitida solamente en Tierra del Fuego, ya que ahí no existe su principal depredador, el puma.

Cóndor: Lo podremos observar en el cielo comúnmente planeando en busca de carroña, usando las corrientes cálidas como expertos planeadores. Con sus alas extendidas un adulto alcanza los 2,5 metros de longitud lo que la convierte en el ave no marina más grande del mundo. Anida generalmente en formaciones rocosas inaccesibles y posee una tasa de reproducción muy baja ya que coloca un huevo cada dos años. Es una de las aves más longevas, pudiendo alcanzar la edad de 50 años.

Águila Mora: Cerca de la carretera y posado en la rama más alta de los árboles de Ñirre o Lengas es posible encontrarlo. Su plumaje cambia radicalmente de un amarillo a gris a medida que alcanza su madurez sexual a los 2 años de edad. Es un experto cazador de emboscada, pero sin embargo, también se alimenta de los animales que se encuentran muertos en la carretera, sobre todo durante las mañanas.

Flamencos: Si en el trayecto al hotel encuentra una laguna observe con detalle ya que podría encontrarse habitada por flamencos. Es fácil reconocerlos por el fuerte contraste que crean con su entorno, debido a su intenso color rosado. Estas aves se alimentan filtrando los organismos que se encuentran en el lodo de estas lagunas. En invierno buscan las zonas de poca altura debido a las bajas temperaturas, mientras que en verano vuelven a subir las montañas, una vez que estas se deshielan.



Things to do in Punta Arenas

Vista desde el Hotel The Singular, hacia el mar

The city offers different activities to the people who visit the area. One of the main attractions is the penguin colonies in **Otwey Sound and the “Los Pingüinos” Natural Monument** (in Magdalena Island); where you can see the Magellan penguins. The first can be reached by land as it is located at 65 km North from Punta Arenas. It is a touristic attraction open from October to March, when the penguins use this area for breeding and nesting during the summer months. At Magdalena Island you can see one of the largest penguin colonies in Southern Chile, with an estimated population of approximately 144 mil couples of this specie.

For those looking to get souvenirs you may visit the *Zona Franca*, where you will find many tax free shops. In the heart of Punta Arenas it is possible to visit the *Palacio Braun Menéndez*, where you can appreciate the early 20th century Punta Arenas elite lifestyle and luxury. This is currently known as the Magellan’s Regional Museum, with its original furniture and decoration. The monument to Ferdinand Magellan is located in the square right in front of the museum, with the famous *Patagón* Indian.The tradition says if you kiss its foot you will return to Patagonia again. At the town centre there is the small municipal market-place of Punta Arenas, as well as several restaurants of typical food as well as international cuisine.

The permanent colonization of Patagonia started in Fuerte Bulnes, located at 62 km South from Punta Arenas which was the starting point of the Magellan community.

El Fuerte Bulnes, un monumento a la colonización de la Patagonia

Sights to be seen on the way

El camino que se recorre desde Punta Arenas hasta Puerto Natales

› Driving up North from Punta Arenas, heading towards Puerto Natales, we can appreciate by the border shore part of the Strait of Magellan and at approximately 60 km you will see a sign that says **“Danger: Minefield”**. This due to a dispute between Chile y Argentina on the Beagle Channel during 1976 and 1978, which almost ended up in war. For this reason, the Chilean Army at the time covered its border lines with antitank and anti-personnel landmines in strategic areas. Chile subscribed the Ottawa Convention in 1997, which main objective is to remove explosives from the minefields, an ongoing task to achieve this objective.

› As you continue driving on this road, just before reaching Villa Tehuelche; located half way of our journey, it is possible to see large elevated structures by the sides of the road with a sphere at height. This sculpture was built as homage to the strong winds in the Region; some of this can reach more than 100 kilometres, which make the sphere move.

› **Villa Tehuelche** comes up at approximately 100 km from Punta Arenas, and further South the **Morro Chico**; both are part of the Laguna Blanca community, with a population of more than 670 inhabitants. **Villa**

Tehuelche is one of the locations of the well known horse riding competitions in the Region which is also part of the Shearing Festival; a typical country fair tradition of the area. This takes place on the third week end in January every year with shearing demonstrations, sheep farm dogs, rodeo, folklore music, dancing, barbeques, typical food and crafts. **Morro Chico** is known for being a Natural Historic Monument; it is one of the five volcanic necks that exist in the region. This is a volcanic origin landform created when the lava cooled down inside the chimney of an active volcano and its formation dates at approximately 8.21 million years ago.

Casas Viejas and paso Dorotea is located just before reaching Puerto Natales; both are passage way to cross the Argentinean border. These are commonly visited by the people from Puerto Natales to get food and petrol supplies; as well as crossing towards El Calafate. As we drive past these areas we can see the Fiord of Last Hope, announcing we are about to reach The Singular Hotel.

AMONG THE ANIMAL LIFE WE WILL BE ABLE TO APPRECIATE ON THE ROAD ARE:

Ñandú: The rhea is a bird similar to the ostrich however with marked differences such as a much smaller size (1.5 metre), has three toes in each foot, whereas the ostrich only has two. Even though it is a flightless bird, they can however run very fast reaching up to 80 km per hour. An interesting fact is that the male is the only one in charge of incubation which takes from 37 to 38 days.

Guanaco: Is a camelid native to South America, and the largest mammal in Patagonia (1.7 metre). Its yellow fur camouflages with the colour of the *coirón* or Andean thatch therefore it can be difficult to spot them in the landscape. They can run at a speed of 68 Km/hour and the barbed wire fences that surround the *estancias* do not seem to be a problem for them as they can jump up to 1.5 metre. These non domestic animals live in large and very dynamic communities, where the weak male is kicked out from the group who will quickly look for females to create their own herd. Due to non existence of the puma, its main predator, hunting is only allowed in Tierra del Fuego.

Cóndor: It can usually be spotted gliding in the sky looking for dead animals to eat, using the thermal currents as expert gliders. It is the largest non maritime bird in the world as an adult can reach 2.5 meters length by extending its wings. It usually nests in rocky inaccessible places and its reproduction rate is very low as it hatches only one egg every two years. It is one of the most long-lived birds, as it can reach over 50 years of age.

Mora Eagle: It is possible to find it near the road sitting on the tallest branch of a *Ñirre* or *Lenga* tree. The colour of its feathers change radically from yellow to grey as it reaches sexual maturity at two years of age. It is an expert ambush hunter; however, it also feeds of the dead animals that can be found on the road, especially early in the morning.

Flamingos: If on the way to the hotel you see a pond, look carefully as it could be inhabited by flamingos. It is easy to spot them due to their intense pink colour of its feathers in strong contrast with the landscape. The flamingos feed by filtering the organisms that can be found in the mud in the bottom of these ponds. They look to establish on low height areas in winter due to the low temperatures, whereas in summertime they go back to the mountains once the snow has melted.

Parque Nacional Torres del Paine



Dónde están las Torres del Paine?

El Parque Nacional Torres del Paine se ubica a 112 km al norte de Puerto Natales. Fue elegido la Octava maravilla del mundo por su belleza incomparable y la diversidad de ecosistemas y animales que se encuentran dentro de éste. Desde el Hotel nos tomara casi 2 horas para llegar hasta su entrada principal. En un recorrido por su interior se puede observar un variado paisaje de montañas, destacando la Cordillera Paine; con la formación de los Cuernos del Paine y las Torres del Paine; además de los ríos y lagos que nacen del Campo de Hielo ubicado al Oeste del parque. Estas aguas de deshielo glacial finalizan su largo recorrido en el océano pacífico y en su trayecto alimentan el Fiordo de Última Esperanza, donde se encuentra la ciudad de Puerto Natales y el Hotel The Singular.

Qué tipo de clima podemos tener durante nuestra estadía?

Es normal escuchar que la Patagonia puede recibirnos con las 4 estaciones en un día, ya que la presencia de lagos, valles cordilleranos, ventisqueros y ríos hacen variar el clima, permitiendo la existencia de microclimas con mayores temperaturas. La diversidad climática se refleja en las bajas temperaturas y fuertes vientos durante todo el año. En los meses de Septiembre ya se está derritiendo lo que queda de nieve del invierno; teniendo temperaturas que rodean los 2°C en meses anteriores. Entre Diciembre y Marzo, la temperatura media supera los 13°C. Podemos notar que comienzan los vientos fuertes, pudiendo alcanzar más de 100 km/hr, lo que significa que se cierran los muelles y no se les permite salir a las embarcaciones. Así como hay días de mucho viento y lluvia, hay días excepcionales de sol, sin nubes ni viento, ideales para disfrutar al aire libre, por lo que recuerda siempre andar con ropa de abrigo en tu mochila, ya que el clima nos puede sorprender.

Where are the Torres del Paine located?

Torres del Paine National Park is located at 112 km North from Puerto Natales. It was declared the eighth wonder of the world for its outstanding beauty and the diversity of ecosystems and animals that can be found. Its main access point is at approximately 2 hours from the hotel. As you go across the park you will see a landscape with a variety of different mountains, where the Paine Massif also known as the Cordillera del Paine outstands with the Paine Horns and Paine Towers as well as rivers and lakes born from the Southern Patagonian Ice Field (Campo de Hielo Sur) located at the West side of the park. These waters which come from melted glaciers end up their long journey in the Pacific Ocean and flow into the Last Hope Sound, where the city of Puerto Natales and The Singular Hotel are located.

What kind of weather can we expect during our stay?

It is general knowledge that Patagonia can have all four seasons in just one day, as the presence of lakes, valleys, glaciers and rivers modify the weather, allowing the existence of microclimates with higher temperatures. The weather diversity is reflected in the low temperatures and strong winds during the whole year. In September the snow from the winter is already melting after temperatures that reached 2°C in the previous months. Between December and March, the average temperature reaches above 13°C. We will notice that strong winds begin to blow, reaching more than 100 km/hr, which means the closure of piers and vessels are not allowed to sail under these weather conditions. As there can be days with heavy rain and strong wind, there are exceptionally sunny days, with hardly any clouds in the sky, ideal to enjoy the open air, therefore always remember to keep warm clothes in your rucksack, as the weather might surprise you.

Bienvenidos a la Patagonia, un poco de historia

Welcome to Patagonia, a little bit of historical background

Patagonia, tierra de descubrimientos y de aventuras que vivieron los primeros pioneros que se arriesgaron a venir por una mejor vida o buscando riquezas y colonizando. Es así como la Patagonia de hoy es el resultado de las diferentes exploraciones; de valientes que se atrevieron a navegar en un mar furioso; de los primeros viajeros que entablaron relaciones con los nativos y de otros personajes que dieron vida a las ciudades actuales de la región. Hoy, una tierra de recuerdos y tradiciones que usted está a punto de conocer.

Patagonia, land of discovery and adventure that the first settlers who risked to come looking for a better life or looking for wealth and colonization. Patagonia is the outcome of different expeditions; of brave men that dared to sail an outraged sea; of the first explores that started relating with the natives and other characters that gave life a to the current cities in the region. Today it is a land of memories and traditions that you are about to get to know.



Cronología de hechos importantes en la Región de Magallanes



THE SINGULAR®
PATAGONIA

Puerto Bories Hotel

1519-1522

Hernando de Magallanes zarpa el 20 de septiembre desde el Puerto de San Lucas de Barrameda al Sur de la costa Española, con 5 naves y 240 tripulantes en busca de un paso interoceánico. La idea era navegar el mar del Sur (Océano Pacífico) hasta las Islas Molucas, la isla de las especias.

Hernando de Magallanes y Sebastián Elcano (España) realizan el primer reconocimiento de las costas Patagónicas y de los avistamientos de los fueguinos en la Isla Grande (Tierra del Fuego). Elcano, luego de la muerte de Magallanes, realiza el primer viaje alrededor del mundo.

1553-1554

Francisco de Ulloa (Chile), realiza el reconocimiento de las costas del Sur de Chile y hace el primer ingreso al Estrecho de Magallanes por su entrada Occidental.

1557-1558

Juan Ladrillero (España) y Francisco Ojea (Chile) zarpan desde Valdivia y realizan el primer cruce del Estrecho desde el Pacífico al Atlántico y toma de posesión de tierras adyacentes.

1557-1580

Francis Drake (Inglaterra), recorre las costas Patagónicas del Atlántico. Corsario para algunos o pirata para otros; atraviesa el Estrecho en 17 días. Comprueba la insularidad de la Isla Grande y realiza la 2° vuelta al mundo.

1581-1584

Pedro Sarmiento de Gamboa (España), realiza expedición para fortificar y poblar el Estrecho. No obtiene buenos resultados ya que el hambre y el aislamiento terminan con dos ciudades que trató de poblar.

1600-1800

Durante 200 años continúan los viajes de reconocimiento por el Estrecho. Se producen encuentros regulares con nativos. Surge interés científico y geopolítico en el mar Austral. La actividad económica comienza a desarrollarse. A principios de 1800 comienza la colonización Chilena en la Patagonia.

1830

La expedición de la fragata HMS Beagle, enviada por el almirantazgo británico, explora todo el sector descubierto por Ladrillero. Los nombres de algunos integrantes de esa expedición son hoy familiares en la zona: Robert Fitz Roy, William Skyring, James Kirke y el naturalista Charles Darwin.

1832-1934

Darwin participó de una expedición científica alrededor del mundo a bordo del Beagle, bajo el mando de Robert Fitz-Roy. Durante el viaje realiza observaciones geológicas, botánicas, zoológicas y antropológicas por Tierra del Fuego, el Estrecho de Magallanes y sus canales. El viaje continúa hasta arribar en Valparaíso; desde donde comienzan nuevas exploraciones.

1843

El Gobierno Chileno envió una expedición colonizadora a la región de Magallanes, en donde se funda el Fuerte Bulnes. Resulta ser que el lugar no era el mejor, por lo que comienza el traslado hacia el Norte.

1848

El Gobernador José Santos Mar-dones traslada las instalaciones del Fuerte Bulnes y su población hacia Punta Arenas, ciudad que funda en este año. La ciudad se establece como una colonia penal. Con el pasar de los años en 1867, con el Presidente José Joaquín Pérez, se hace posible un cambio y la ciudad surge para un comienzo de actividad mercantil, se obtienen facilidades para la radicación de colonos y comienza el auge para esta ciudad.

1866

José Nogueira (Portugués) desembarca en Punta Arenas; es uno de los primeros colonos extranjeros. Aprendió el oficio de la navegación austral para dedicarse a la caza de lobos en el archipiélago fueguino. Acumuló capital suficiente para operar como empresario independiente e incursionar en otros rubros claves para la vida cotidiana en Punta Arenas.

1870-1890

El Gobierno Chileno realiza periódicos viajes de reconocimiento y exploración hidrográfica en la zona de Última Esperanza. Entre los osados viajeros que se aventuraron por esos desolados territorios destaca Santiago Zamora, quien pasó a la historia como el Baqueano Zamora y a quien se le debe el descubrimiento de la región lacustre del Paine y de grandes manadas de caballos salvajes o baguales.

1892

Finalizadas las expediciones de reconocimiento, el ex-capitán de la marina mercante alemana, Hermann Eberhard, decide establecerse en esta zona y solicita permiso para adentrarse en el sector de Última Esperanza. Tras haber sido otorgado el permiso por don Manuel Señoret, gobernador del Territorio de Magallanes, al año siguiente comienza la colonización de la provincia. A Eberhard se sumaron Rodolfo Stubenrauch, Augusto Kark, y muchos otros colonos ingleses y alemanes principalmente. Así nacen Puerto Consuelo, Puerto Cónдор y Puerto Bories.

1893

Se funda la Sociedad Explotadora Tierra del Fuego. Fue la empresa ganadera más importante de la Patagonia Chilena y Argentina, determinante para el desarrollo económico durante el lapso que transcurrió entre 1893 y 1973. Llegó a contar con un total de aproximadamente tres millones de hectáreas. Entre los primeros accionistas se encontraban: Sara Braun, Mauricio Braun, Elías H. Braun, José Menéndez, Gustavo A. Oehninger, Guillermo Wilms, y Ramón Serrano. A comienzos de 1894, se terminan las primeras instalaciones de la estancia "Caleta Josefina", ubicada en Tierra del Fuego.

1894

Se da nombre a Puerto Natales. Los pioneros alemanes Ernesto von Heinz y Kurt Meyer denominaron como Natalis al río que desemboca en la parte norte de la ciudad. Esto debido a que el avistamiento del río se produjo el 24 de diciembre en vísperas de la conmemoración del nacimiento de Cristo. De allí "natalis", lo que significa, nacimiento en latín.

1895

Descubrimiento de la Cueva del Milodón, en el sector de Puerto Consuelo, por el alemán Hermann Eberhard. Debido al encuentro de la caverna, se generan numerosas expediciones por el sector y la visita de diversos investigadores.

1905

La Sociedad Explotadora de Tierra del Fuego adquiere numerosos terrenos fiscales en la Patagonia chilena y en el seno de Última Esperanza. Se comienza la construcción del más grande establecimiento frigorífico, el Frigorífico de Puerto Bories, ubicado a 5 km de Puerto Natales.

1911

Fundación oficial de Puerto Natales.

1914

Apertura del Canal de Panamá. Con ello declina el comercio marítimo, desviando la frecuencia naviera que existía desde el Atlántico hacia el Pacífico que antes pasaba por el Estrecho de Magallanes.

1915-1971

Comienzo de las funciones del Frigorífico (edificado entre 1912-1914). En su término éste fue expropiado, y por diversos factores inició su etapa de declinación, que implicó el desmantelamiento de parte de las instalaciones, y que culminó con el fin de las faenas.

1959

Se crea el Parque Nacional Torres del Paine.

1996

El Frigorífico de Puerto Bories es declarado Monumento Histórico.

2011

A fines de este año el Hotel The Singular abre sus puertas para acogerlos con su particular estilo arquitectónico de fines del siglo XIX inspirado en la época post-victoriana en Inglaterra. Dentro de éste; se envuelve hoy en día el museo del Frigorífico de Puerto Bories.

Important facts in the Magellan Region in chronological order



THE SINGULAR®
PATAGONIA

Puerto Bories Hotel

1519-1522

On 20th of September Ferdinand Magellan sets sail with 5 ships and a crew of 240 men from the port of *San Lucas de Barrameda* located in the southern part of the Spanish coast, in search of an inter-oceanic passage. The plan was to sail the Southern Sea (Pacific Ocean) and reach the Moluccas Islands, also known as the Spice Islands. Ferdinand Magellan and Sebastián Elcano (Spain) make the first exploration of the Patagonian shore and record the first sighting of the Fueguinos natives in the Big Island (Tierra del Fuego). Sebastian Elcano achieves the first global circumnavigation of the world after Magellan's death.

1553-1554

Francisco de Ulloa (Chile) explored the Southern coast of Chile and makes the first West-East crossing of the Strait of Magellan.

1557-1558

Juan Ladrillero (Spain) and Francisco Ojea (Chile) set sail from Valdivia and make the first crossing of the Strait of Magellan from the Pacific to the Atlantic Ocean direction and took possession of the adjacent territory.

1557-1580

Francis Drake (England), sails the coast of Patagonia by the Atlantic Ocean. Drake carries out the second circumnavigation of the world in a single expedition and confirms the insularity of the Isla Grande.

1581-1584

Pedro Sarmiento de Gamboa (Spain), carries out an expedition to reinforce the settlements and bring population to the Strait of Magellan. However, isolation ended up with the two settlements he had tried to establish.

1600-1800

During the next 200 years explorers set off to the Strait on different expeditions. Regular interaction with the natives takes place. Scientific and geopolitical interest arises in the *Mar Austral*. Commercial activities start to develop. The first Chilean settlements begin in the Patagonia by the early of 1800s.

1830

The expedition of HMS Beagle frigate, sent by the British Admiralty, explored the whole area previously discovered by Ladrillero. The names of some of the crew members of this expedition are still familiar in the area: Robert Fitz Roy, William Skyring, James Kirke and the naturalist Charles Darwin.

1832-1934

Darwin joined a scientific expedition around the world aboard of HMS Beagle, commanded by Robert Fitz-Roy. During the journey he carried out geological, botanical, zoological and anthropological observations across *Tierra del Fuego*, the Strait of Magellan and its channels. The voyage continued until they reached the port of Valparaíso; from where he started new explorations.

1843

The Chilean government sends off a colonist expedition to the Magellan region, where they found the *Fuerte Bulnes*. Its location was not the best option; therefore it's decided to relocate this settlement up North.

1848

The Governor José Santos Mar-dones re locates *Fuerte Bulnes* and its population towards the city of Punta Arenas, which he had founded the same year. This city is established as a penal colony. A few years later, in 1867 and under the government of President José Joaquín Pérez, changes are implemented and the city rises up to commercial activity, arrangements for the arrival of new settlers are agreed and the city starts booming.

1866

José Nogueira (Portuguese) disembarks in Punta Arenas; he is one of the first foreign settlers. He learnt the trade of navigation and sea lion hunting in the fueguino archipelago. This allowed him to raise enough money to operate as an independent entrepreneur and start up business in other key areas of daily life in Punta Arenas.

1870-1890

The Chilean Government carries out regular reconnaissance expeditions and hydrograph explorations in the Last Hope area. Santiago Zamora outstands among the bravest explorers who adventured into this isolated territory, known through history as the *Baqueano Zamora* who discovered the lakes of El Paine and large herds of wild horses or *baguales*.

1892

Once the reconnaissance expeditions have finished, Hermann Eberhard, former captain of the German merchant navy decides to establish in this area and requests authorization to get further into the Last Hope area. Don Manuel Señoret, Governor of the Magellan Territory agrees to his request and colonization of this province starts a year after. Rodolfo Stubenrauch, Augusto Kark, and many other colons mainly of English and German origin joined Eberhard in the area. This was the beginning of new settlements such as Puerto Consuelo, Puerto Cóndor and Puerto Bories.

1893

The *Sociedad Explotadora Tierra del Fuego* is founded. It was the largest and most important cattle company in the Chilean and Argentinean Patagonia and key to the economical development during the period of time between 1893 and 1973. The extension of its land reached to approximately three million hectare. Its main shareholders were Sara Braun, Mauricio Braun, Elías H. Braun, José Menéndez, Gustavo A. Oehninger, Guillermo Wilms and Ramón Serrano. *Estancia Caleta Josefina* building works, located in Tierra del Fuego, are finished by early 1894.

1894

Puerto Natales was named by the German pioneers Ernest von Heinz y Kurt Meyer who called "*Natalis*" the river that flows into the northern part of the city. The name "*natalis*", which means birth in Latin, comes from the date of discovery of this river on Christmas Eve.

1895

The Mylodon Cave is discovered by the German colon Hermann Eberhard in the area of Puerto Consuelo. The discovery generates several expeditions in the area and it's visited by different researchers.

1905

The *Sociedad Explotadora de Tierra del Fuego* purchases large plots of fiscal land in the Chilean Patagonia and Last Hope gulf. The largest cold storage plant is built in Puerto Bories, located at 5 km from Puerto Natales.

1911

The city of *Puerto Natales* is officially founded.

1914

The Panama Channel is opened. A gradual decrease in the frequency of ships crossing the Strait of Magellan from the Atlantic towards the Pacific Ocean impacts the maritime commercial activity in the area.

1915-1971

The cold storage plant starts operating (built in the period 1912-1914). Its decline started due to different reasons, part of its infrastructure was removed and eventually culminated with closing the plant off and expropriation.

1959

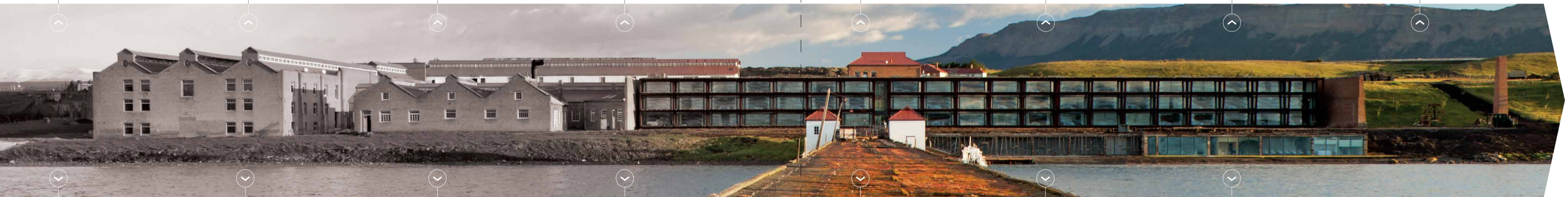
National Park Torres del Paine is created.

1996

The old cold storage plant Puerto Bories is declared a national historic monument or listed building.

2011

By the end of this year, The Singular Hotel opens up its doors to welcome its guests with its particular 19th century architectural style inspired by the Post-Victorian England. The cold storage plant museum of Puerto Bories is part of the hotel.



Un poco de historia



El nombre de Patagonia fue dado por la famosa expedición del portugués, **Fernao de Magalhaes**; auspiciada por la Corona de España en 1520, la cual buscaba encontrar un paso hacia las Islas Molucas a través del continente Americano. En 1518, se nombró a Magalhaes capitán general de la flota y gobernador de todas las tierras que encontrara. La Corona Española corrió con los gastos de la expedición; compuesta por cinco navíos y 250 hombres. En septiembre de 1519 los barcos zarpan desde la Península Ibérica rumbo a las Canarias y desde allí a las costas de Brasil, con el objetivo de encontrar el paso que unía los dos océanos. El proyecto de Magalhaes consistía en llegar a las Islas Molucas por una ruta occidental que no pasara por zonas que estaban bajo jurisdicción portuguesa. Además, estaba convencido de que al sur del Nuevo Mundo existía un paso que comunicaba los océanos Atlántico y Pacífico, el cual pretendía localizar.

El 1º de noviembre de 1520 toda la expedición se pone en marcha hacia el oeste para hacer el recorrido que confirmará sus suposiciones. En ese momento, Magalhaes bautiza al lugar como Canal de Todos los Santos, por corresponder al día de esa festividad en el calendario católico, pero posteriormente el rey de España lo rebautizará como Estrecho de Magallanes, en honor a su descubridor, quien muere en 1521 en el archipiélago de las Filipinas, antes de que la expedición llegase a su término.

En el recorrido que Magalhaes y sus hombres hicieron por el estrecho marítimo, recién descubierto, van conociendo y dando nombre a diferentes lugares; como **Tierra del Fuego**; apreciando desde sus barcos numerosas luminosidades, que se distinguían en las costas ubicadas a un lado del paso y que no eran otra cosa que enormes fogatas que mantenían encendidas de día y de noche los antiguos habitantes de esa zona, los Selknam u Onas. Así también le dan nombre a la **Patagonia**, por mostrar huellas de hombres con enormes pies sobre la nieve; y **Mar Pacífico**, por la calma que presentaban las aguas australes del Mar del Sur cuando la expedición de reconocimiento del Estrecho concluye.

A pesar de que Magalhaes no logra terminar la expedición; el viaje impulsado por ellos demostró definitivamente la esfericidad de la tierra y abrió a España una ruta alternativa al oriente y a la especiería. Estos fueron los primeros seres humanos en dar la vuelta al planeta y, aunque este no era el objetivo de la expedición, es lo que les hizo pasar a la historia.

Antiguos habitantes de la Región

En Magallanes habitaron 4 grandes pueblos originarios, distribuidos por sectores: En Tierra del Fuego habitaban los **Selknam** (Onas), ocupando casi toda la Isla; al sur de la Patagonia entre el río Santa Cruz y el Estrecho de Magallanes estaban los **Tehuelches**; entre la península de Taitao y el Estrecho de Magallanes estaban los **Kaweskar**, y finalmente los **Yaganes** quienes habitaban al sur de Estrecho de Magallanes y hasta el Cabo de Hornos entre islas y archipiélagos.

Los Selknam eran, con los Tehuelches, los indios más grandes de América, con 1,80 m de tamaño medio, y su fuerza física asombraba a sus visitantes europeos, quienes les temían bastante. Eran cazadores, nómades, y a veces pescadores en los ríos. También solían compartir con los Yaganes (cazadores en el mar) algunos animales como lobos marinos y alguna ballena varada en una playa. El guanaco constituía su principal fuente de carne, pero también cazaban aves y roedores, se nutrían de cosecha de frutas y hongos. Su arma era el arco, el cual además de necesitar destreza requería ser fuerte.

Los **Tehuelches** (Aonikenk), con una estatura media era de 1,80 metros de altura, de cuerpo ancho, personas macizas y vigorosas llenos de fuerza y vigor, en un tiempo remoto convivieron con fauna actualmente extinguida como el famoso Milodon y el caballo enano. Tienen unas similitudes con los otros indios de Patagonia más al norte (Mapuches, Pehuelches) con los cuales tenían contactos. Utilizaban como medio de caza, la boleadora, sea de una, dos o tres bolas; para atrapar guanacos y ñandús. También usaban la lanza y el arco. Con la llegada del hombre blanco, llegó el caballo y los tehuelches se convirtieron en jinetes increíbles.

Los **Kaweskar**; de 1,66 m de altura y de marcados rasgos mongoloides, se diferenciaban claramente de sus vecinos Aónikenk, con los que mantenían esporádicas relaciones de intercambio comercial. Con una población extremadamente dispersa, se desplazaban a través de enormes distancias en busca de alimentos, entablando relaciones con Chonos y Yaganes. Siempre se encontraban arriba de su hallef (canoa), recorriendo lugares donde hubiera abundancia de mariscos o donde se pudiera cazar lobos marinos o huemules. Los campamentos que instalaban en lugares abrigados de la costa eran precarios, eran chozas de armazón de ramas cubiertas de cuero de lobo. Se agrupaban en pequeñas bandas, éstas sólo se reunían con ocasión de una ballena varada o de alguna caza excepcionalmente abundante. La grasa animal era parte fundamental de su dieta alimenticia, que se complementaba con el consumo de mariscos recogidos por las mujeres. Usaban el arpón, pero también la boleadora de una, dos o tres piedras.

Solo las mujeres sabían nadar (como en el caso de los Yaganes), iban buceando en busca de mariscos y con un canasto en la boca, nadando, iban a buscar la canoa que se quedaba alejada de la playa en las algas.

A little bit of history

Patagonia was named after the Portuguese navigator **Ferdinand Magellan** expedition; sponsored by the Spanish Crown in 1520, with the objective of looking for a passage to the Moluccas Islands throughout America. Magellan was declared captain of the fleet in 1518, and governor of every territory they would discover. The Spanish Crown paid the cost of this expedition; which comprised of five vessels and a crew of 250 men. In September 1519 the ships set off sail from the Iberian Peninsula heading towards the Canary Islands and from there crossing to the coast of Brazil with the objective of finding a sea passage between the two oceans. Magellan's project consisted of reaching the Moluccas Islands through a western route that would not cross areas already under Portuguese jurisdiction. Besides, he was convinced that south of the New World there was a passage that communicated the Atlantic and Pacific Oceans which he was determined to find.

On 1st of November 1520 the whole expedition set off sail towards west in a journey that confirmed their assumptions. Magellan names this location as All Saints Channel, according to the catholic calendar festivity; however it was renamed later on by the Spanish King as Strait of Magellan, in homage to its discoverer, who died on 1521 in the Philippine Islands, before the end of the expedition.

During Magellan and his crew's journey they provided names to different places such as **Tierra del Fuego** as they could observe from their vessels several lights by the shore of the Strait which were huge bonfires kept burning day and night by the *Selknam* or *Onas* natives. They also named the region as **Patagonia**, due to the huge Indian footprints found on the snow; and **Pacific Ocean**, for the calm waters they encountered in the southern sea once they had finished the survey expedition after crossing the Strait.

Even though Magellan did not manage to finish the expedition; the journey decisively proved the Earth was a sphere and opened Spain an alternative route to the East and the spices. These were the first human beings to sail around the planet and, even though this was not the original objective of the expedition this made them to be known through history.

Ancient inhabitants in the Region

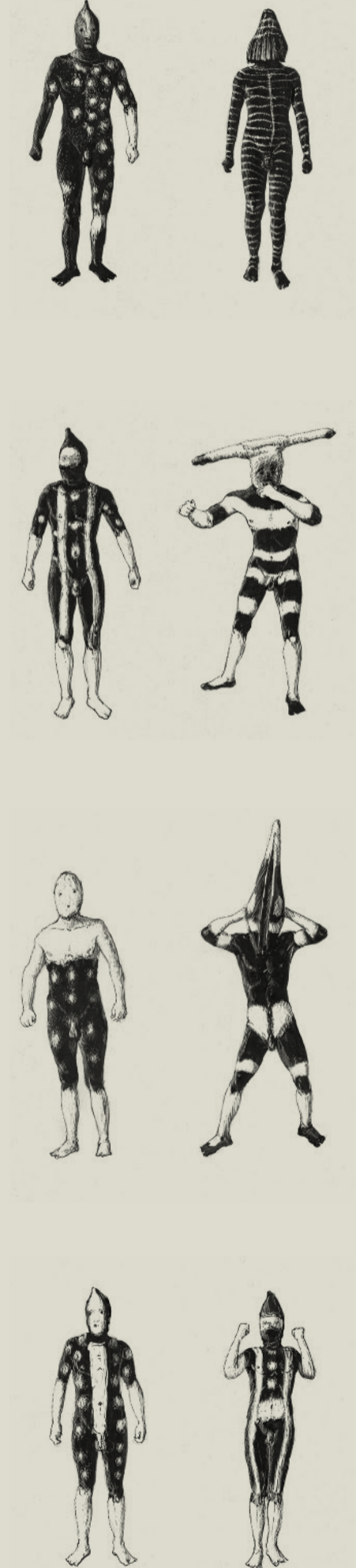
Four groups of native Indians inhabited the Magallanes region, distributed in different areas: The **Selknam** (Onas) in *Tierra del Fuego* occupying most of the island; the **Tehuelches** located in Southern Patagonia between Santa Cruz river and the Strait of Magellan; the **Kaweskar** located between the Taitao peninsula and the Strait of Magellan, and finally the **Yaganes** who inhabited between islands and archipelagos at the southern part of the Strait of Magellan up to Cape Horn.

The **Selknam** were, along with the Tehuelches, the tallest natives in America, with an average height of 1.8 metre and their physical strength used to impress the European visitors who were quite frightened of them. They were hunters, nomads and at times fish in the rivers at times. They used to share with the Yaganes (sea hunters) some of the animals they used to hunt such as sea lions or a stranded whale on the beach. One of their main sources of meat was the guanaco, however they also hunted birds and rodents, they nourished as well on fruits and mushroom. Their main weapon was the bow which required strength as well as technical ability.

The **Tehuelches** (Aonikenk), of an average height of 1.80 metre, solid built and full of strength and vitality, lived in remote times with extinct species such as the Mylodon and a small local breed of pony. They had similar characteristics as other Indians in the northern Patagonia (Mapuches, Pehuelches) with who they were in contact. They used the *boleadora* as hunting weapon of one, two or three balls in order to catch guanacos and *ñandús* by entangling their legs. They also used the spear and bow. The arrival of European explorers brought horses which made the Tehuelches become expert horse riders.

The **Kaweskar**; of an average height of 1.66 metre tall and strong mongoloid features, and they were radically different from their Aónikenk neighbours, with whom they kept a sporadic commercial trade relation. Their population was extremely dispersed, as they used to travel a long distance looking for food, and establishing relationship with other ethnic groups such as the Chonos and the Yaganes. They were always sat on their *hallef* (canoe), travelling to places where they could find an abundance of seafood or where they could hunt sea lions or *huemules*. Their camp sites were precarious, located in sheltered areas by the coast, small basic huts made up of tree branches covered by sea lion skin. They grouped in small gangs which would only meet up for a stranded whale or an exceptionally abundant hunt. Their main diet was based on animal fat which was complemented with the consumption of seafood collected by women. They used to fish with a spear; however they used the *boleadora* of one, two or three stones for hunting.

Only the women would learn how to swim (the same as the Yaganes) and dive looking for sea food with a basket in their mouth swimming towards the canoe that would be kept by the seaweed away from the beach.



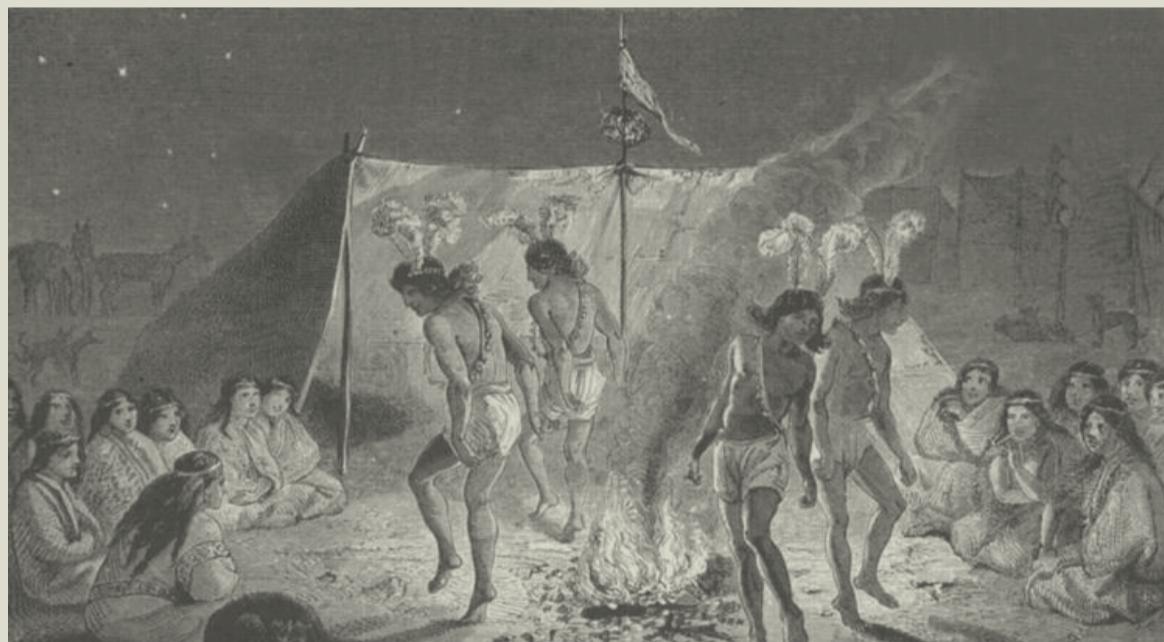
Selknam

Los **Yaganes** eran los más bajos de estatura, de 1,44 a 1,64m, de tronco, hombros y brazos muy desarrollados frente a sus enclenques piernas. Pasaban mayor parte del tiempo en el mar. Usaban arpón, lanza y honda. Para cazar pájaros y pescar, usaban arpones de punta de hueso, a veces de más de treinta centímetros de largo, con muchas barbas. Para despegar mariscos, lapas y a veces para buscar cangrejos, usaban arpones de madera de cuatro puntas firmemente unidas a la vara. Pero para cazar animales de mayor tamaño, utilizaban un gran arpón de hueso de cuarenta centímetros de longitud, provisto de una enorme púa y fijado en una ranura, medio suelta, en el extremo de una sólida caña de unos cinco metros de largo, terminada en punta.

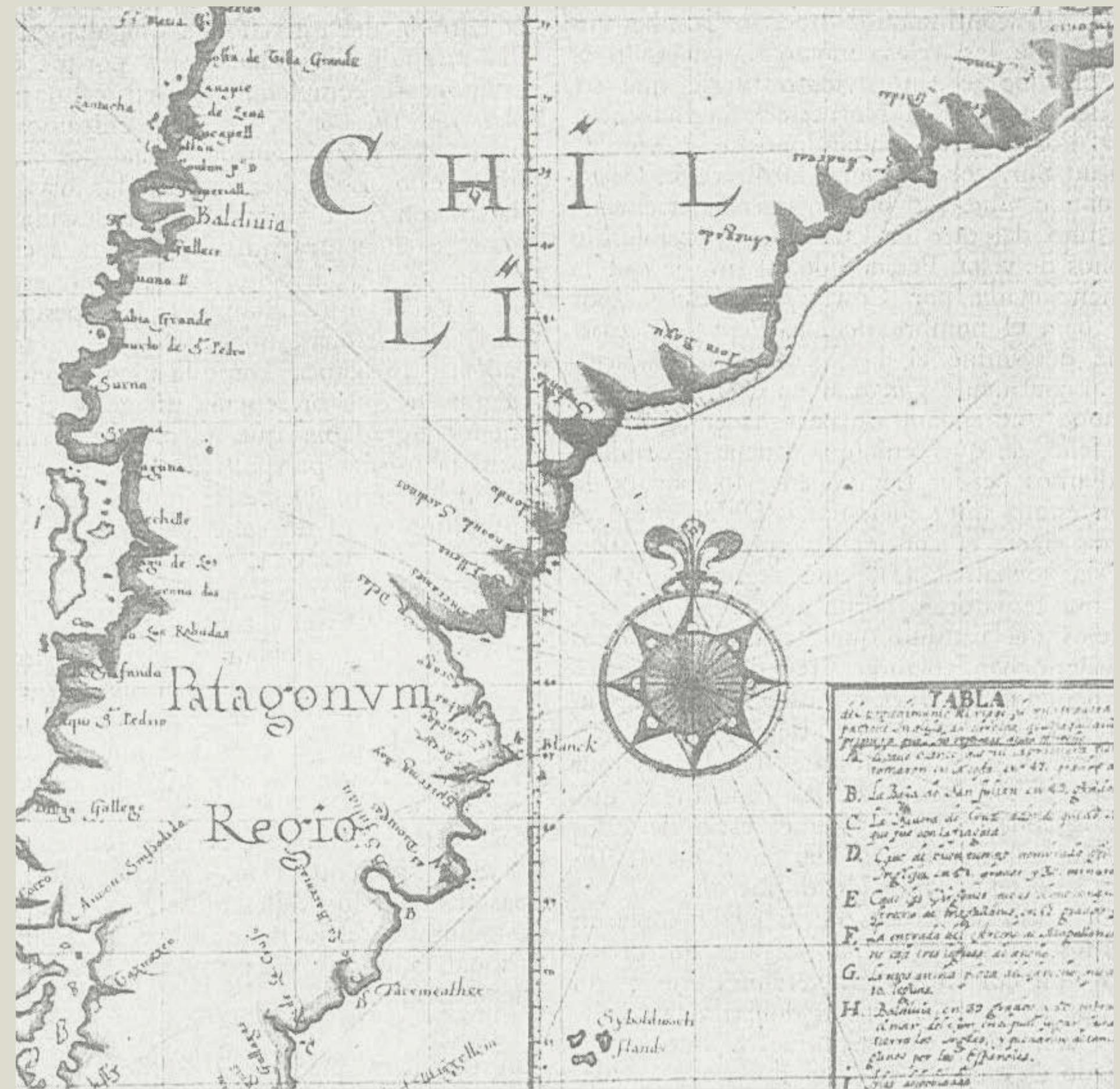
The **Yaganes** were the shortest natives with an average height between 1.44 to 1.64 metres of a well developed trunk, strong shoulders and arms against weak legs. They used spears with carved bone tips and spent most of their time at sea. The main weapons they used were the spear for fishing and a sling and hunting birds. The spears were more than 30 cm long and had a carved bone point. They used wooden four point spears firmly tied to the pole to remove seashell from the rocks as well as for looking for crabs. For hunting large animals they used a big 40 cm long bone spear which had a huge spike fixed into a slot, somehow loose in the end of a solid 5 metre pole which ended in a point.

Dentro del mar mantenían permanentemente un fuego en su canoa (sobre un poco de arena). Si se apagaba éste, el riesgo era de una muerte por el frío. Hacer el fuego era una de las primeras tareas que hacían cuando estaban en tierra.

They would permanently keep a small fire burning inside their canoes to keep warm (lit on a sand base). If the fire extinguished they would risk dying of cold. When on land, one of the first main tasks was to light a fire.



Tehuelches
Kaweskar



Personajes famosos de la Patagonia, las primeras aventuras de exploraciones

Famous characters related to Patagonia: the adventures of the first explorations



Juan Ladrillero: En 1557, es uno de los primeros en llegar a la Patagonia. Entre sus objetivos estaba reconocer el Estrecho de Magallanes navegando desde el Océano Pacífico.

Parten dos naves desde Concepción, la primera comandada por Ladrillero y la otra por Francisco Cortés Ojea, quien a poco de iniciado el viaje y debido a un gran temporal, se encuentra solo en turbulentas aguas. Cortés navegó sin poder encontrar a la nave capitana, por lo que decidió volver a Valdivia. Su llegada, el 1 de octubre de 1558, aumentó los temores de la desaparición de Ladrillero y de la tripulación, pero Ladrillero había alcanzado la isla Desolación y entró al Estrecho de Magallanes, luego de pasar por canales, fiordos, islas y archipiélagos, en una ruta más bien irregular. Exploró la mitad del Estrecho y se detuvo en un lugar que denominó Nuestra Señora de los Remedios, donde permaneció cerca de 5 meses -de marzo a julio de 1558-, hasta que en agosto tomó posesión del territorio en un punto denominado La Posesión. El viaje que consideró como su “última esperanza” de encontrar el Estrecho de Magallanes es el famoso nombre que hoy le damos al fiordo que se encuentra frente al Hotel The Singular.

No hay duda que su dilatada experiencia como navegante ayudó al éxito de la empresa, que concluyó el 15 de enero de 1559, cuando retornó a Valdivia con menos de la mitad de la tripulación, pero con un nuevo territorio para la Corona.

El viaje de Ladrillero echó por la borda toda esperanza de encontrar un nuevo y rico territorio en las cercanías del Estrecho y, por el contrario, confirmó la inconveniencia de proyectar nuevas fundaciones en esas latitudes, hostiles desde el punto de vista climático.

HMS Beagle: Pasaron tres siglos desde el descubrimiento de Ladrillero antes que se incursionara nuevamente en la zona de Última Esperanza. Hacia 1830, zarpa esta embarcación, enviado por el Almirantazgo Británico. Se explora todo el sector descubierto por Ladrillero.

En 1877 la zona de Última Esperanza fue recorrida por **Tomás Rogers**, en una expedición con fines científicos. Años más tarde, el Gobierno Chileno comisionó al capitán de fragata **Ramón Serrano Montaner** para penetrar más profundamente en los territorios descubiertos por Ladrillero y explorados tanto por los baqueanos como por la expedición de Rogers.

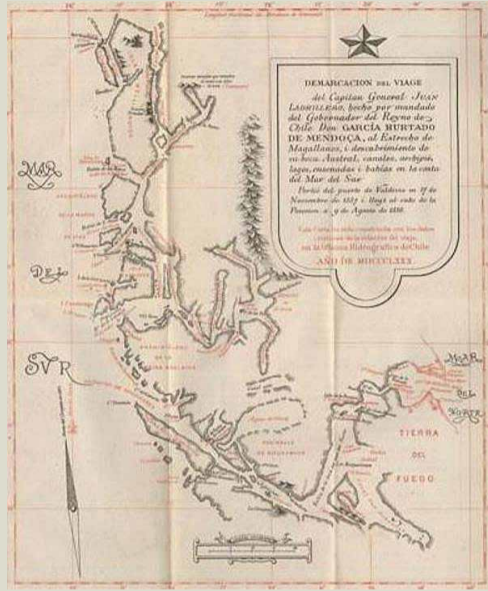
Desde mediados del siglo XX esos canales fueron recorridos con seguridad por grandes naves de todas las naciones, gracias a los numerosos reconocimientos y trabajos hidrográficos efectuados en esas peligrosas costas.

Un famoso corsario en las aguas Magallánicas

En el siglo XVI muchos se aventuraron en navegar las aguas del nuevo mundo para obtener riquezas, poseer tierras y realizar cartografías, pero también estaban los que amedrentaban las aguas del océano robando, tomando prisioneros y destruyendo todo a su paso; es así como queda registrado en la historia del mar Patagónico el nombre de Francis Drake.

Francis Drake: Corsario inglés, explorador y comerciante de esclavos de la Marina Real Británica. Dirigió numerosas expediciones navales contra los intereses españoles en la propia España y en las Indias, siendo la segunda persona en circunnavegar el mundo en una sola expedición, luego de Sebastián Elcano. En 1578 en uno de sus viajes tenía como objetivo navegar por el Océano Pacífico, cruzando por el Estrecho de Magallanes, paso que pocos navegantes se atrevían a usar por esos días. Drake recorre la zona y cruza el estrecho de Magallanes asaltando varios puertos españoles del Pacífico, pero con su llegada también se preparan fortificaciones en las tierras de los márgenes del Estrecho para defenderse y clausurar así a la navegación inglesa y defenderse de cualquier ataque.

Aunque España estaba teóricamente en paz con Inglaterra, Drake tuvo que conseguir el consentimiento de la Reina Isabel I para realizar su empresa, pero la Corona renunció a toda responsabilidad, no otorgándole título alguno ni haciéndole concesiones de ninguna especie. En este caso la expedición era del todo ilícita en tiempos de paz (es cierto que muchas fueron aprobadas, y si no era el caso, de todos modos hacían valer su permiso real y saqueaban todo aquello que encontrasen), por lo que sería acusada de piratería por los españoles. No obstante con sus iniciativas, Drake y otros navegantes pusieron las bases del dominio inglés en el Estrecho de Magallanes cuando cruzaron para seguir avanzando en la trayectoria de su viaje. Finalmente el terror en el mar acaba cuando Francis Drake muere en la costa de Panamá en 1596.



Viaje Juan Ladrillero
HMS Beagle
Francis Drake



Placa homenaje a Juan Ladrillero,
Puerto Natales (Chile).
“El Baqueano”

Juan Ladrillero: He was one of the first explorers to reach Patagonia in 1557. One of his main objectives was to travel through the Strait of Magellan sailing from the Pacific Ocean.

Two vessels set off from Concepción, the first one commanded by Ladrillero and the second vessel commanded by Francisco Cortés Ojea, who shortly after setting off this journey faced a huge storm who left him on his own in the middle of rough waters. Cortés had to return back to Valdivia as he was not able to find the leading ship. His return back on 1st October 1558, increased the concerns over Ladrillero and his crew disappearance, however they had reached Desolation Island and accessed the Strait of Magellan, after crossing channels, fjords, islands and archipelagos, following a rather irregular route. After exploring half of the Strait Ladrillero stopped in a place he named *Nuestra Señora de los Remedios*, where they stayed for almost five months -from March until July 1558-, then in August he took possession of a territory denominated *La Posesión*. The journey he considered as his “last hope” of finding the Strait of Magellan is the well known name we still give the fjord located right in front of The Singular Hotel.

There is no question that his vast experience as an explorer and navigator contributed to achieving his objective successfully. It ended on 15th January 1559, when he returned back to Valdivia with half of his crew, but adding a new territory for the Spanish Crown.

Ladrillero’s journey condemned any hope of finding a new and wealthy territory in the Strait’s proximity and confirmed the inconvenience of funding new settlements in those latitudes as they proved rather hostile from the weather conditions point of view.

HMS Beagle: It was three hundred years after Ladrillero’s discovery that the area was explored again in the area of Last Hope. Around 1830, a vessel sets off, commissioned by the British Admiralty and explored all the area that had been previously discovered by Ladrillero.

In 1877 **Thomas Rogers** set off on a scientific exploration of the Last Hope region. Years later, the Chilean Government commissioned frigate Captain **Ramón Serrano Montaner** to penetrate deep into the isolated territory that had been discovered by Ladrillero and had been explored by *baqueanos* as well as by Rogers’s expedition.

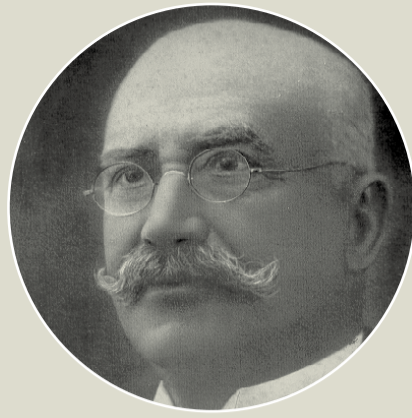
By the mid-twentieth century these channels have been safely cruised by different ships from all different nations, due to the several expeditions and hydrograph survey works carried out on these dangerous shores.

A famous privateer in Magellan waters

During the 16th century many others adventured to sail the waters of the new world looking for riches, new territories and carry out ordnance surveys maps, but also there were those who intimidated the ocean waters by stealing, taking hostages and bringing mayhem and destruction; this is how the name of Francis Drake was registered in the history of the Patagonian sea.

Francis Drake: Was an English privateer, explorer and a slave merchant from the Royal British Navy. He led on several naval expeditions against the Spanish interests and was the second person to circumnavigate the world in one expedition after Sebastián Elcano. The main objective of his journey in 1578 was to sail the Pacific Ocean by crossing the Strait of Magellan, passage that only a few navigators dared to cross in those days. Drake sailed the area and crossed the Strait attacking several Spanish ports by the Pacific Ocean, but with his arrival fortifications were built by the shores of the Magellan Strait to defend from a potential attack from the English vessel.

Even though Spain was in theory at peace with England, Drake had to request Queen Elizabeth I authorization to carry out his enterprise, but the Crown denied any responsibility, knighthood or any kind of concessions. The expedition was illegal in peace time (admittedly most of these had been approved, and if necessary they would claim their royal rights and loot as they went along), nevertheless they were accused as pirates by the Spanish. However from Drake’s initiative as well as many other navigators they set off the grounds for English supremacy in the Strait of Magellan as they crossed to continue their journey by the shores of Chile. The reign of terror at sea finally ends with Francis Drake death in the Panama shore in 1596.



José Nogueira, José Menéndez, Mauricio Braun y Sara Braun.

La llegada de los empresarios a la región

Luego de la toma de posesión en Punta Arenas; fundada como un fuerte militar en 1848, la consolidación del poblado se marcó entre los años 1875 y 1885, luego de varios motines que la destruyeron. A partir de ese entonces la ciudad comienza a desarrollar actividades como la minería, que deja frutos económicos considerables y la ganadería con la que se logra el desarrollo de la región y fue lo que trajo sucesivas olas de inmigrantes de los cuales destacaron:

José Nogueira: Portugués que se radicó en Punta Arenas en 1866. De oficio como marino, se puso al servicio de la actividad de caza de lobos de dos pelos. Nogueira tuvo como instructor a Luis Piedra Buena, gran conocedor de los parajes, y quien se convertiría en su socio. En 1886, se casa Nogueira con Sara Braun, e inicia su favorable postulación en el proceso de Concesiones de Tierras, de suerte tal que obtuvo enormes concesiones en Tierra del Fuego, con algo más de 1.000.000 de hectáreas.

José Menéndez: Este español siendo muy joven logró en el último cuarto del siglo XIX generar una fortuna como comerciante, empresario naviero y ganadero, llegando a tener una considerable riqueza, reconocimiento y prestigio en la ciudad. Llega en 1875 a Punta Arenas para cobrar unas deudas por cuenta de Luis Piedra Nueva y ese dinero cobrado fue la piedra angular de su fortuna. En 1876, comenzó con el negocio del ganado ovino, transportando ovejas desde las islas Malvinas. En 1893 participó en el grupo de los primeros accionistas de la Sociedad Explotadora de Tierra del Fuego donde era dueño de 200 acciones y una participación superior al 15 %.

Mauricio Braun: Algo similar ocurrió con él. Hijo de Elías Braun y de Sofía Hamburger, judíos alemanes que llegaron a establecerse en la colonia de Punta Arenas en el año 1874. A los 15 años comienza como dependiente de comercio de José Nogueira, a quien le venía muy bien para sus negocios el hecho de que Braun hablara y escribiera, además de español, alemán e inglés. Braun terminó siendo un empresario próspero tan multifacético como su suegro, José Menéndez; dedicado a los rubros de la explotación ovina, industria naviera, comercio en general y actividad bancaria.

Sara Braun: Hermana del estanciero Mauricio Braun e hija del comerciante Elías Braun. Su unión matrimonial con José Nogueira se extendió por sólo 6 años, pero ligó dos grandes fortunas de la región. En 1893 Sara Braun tomó el control de los negocios ganaderos, comerciales, navieros e industriales de Nogueira, después de la muerte de este pionero en Arequipa. Así se transformó en la única mujer empresaria de Punta Arenas.

El negocio ovejero en Patagonia meridional había adquirido la forma de un gigantesco imperio organizado según los modernos criterios de producción británicos. Los pioneros habían aumentado rápidamente la masa ganadera, tanto que para 1897 sólo el territorio de Magallanes contaba con más de 800 mil cabezas. Muchos capitalistas metropolitanos se sintieron atraídos por estas nuevas oportunidades de negocio y, tras la formación de poderosas sociedades ganaderas, los campos comenzaron a concentrarse en unos cuantos monopolios que generaron las condiciones socio productivas ideales para el desarrollo de la actividad, tal es el caso de:

La Sociedad Explotadora Tierra del Fuego: Fue la más importante de estas sociedades, se constituye en septiembre de 1893 a partir de una concesión de 1 millón de hectáreas que el portugués José Nogueira obtuvo en 1890 del gobierno chileno en Tierra del Fuego. La Explotadora logró en menos de 20 años, ocupar los mejores campos de Magallanes, Santa Cruz y Tierra del Fuego. Se expande hacia la provincia de Última Esperanza donde adquirió a través de remates los derechos de los pioneros arribados 15 años antes a la zona, hasta ocupar el 90% de las tierras de pastoreo. Aquí se generaron dos tipos de movimiento: por un lado, tecnológico; al introducir en la producción modernas maquinarias y apuntando en general hacia el automatismo de las faenas, y por otro lado, se recurrió a mano de obra a la vez jerarquizada, calificada y estacionaria.



Sociedad Explotadora Tierra del Fuego en funcionamiento.

The arrival of the first immigrants to the Region

Punta Arenas had been founded as a military fortress on 1848; however the consolidation of its population took place between 1875 and 1885, after a few mutinies which had previously destroyed these first settlements. Different activities begin developing in the city such as mining which leaves behind considerable profits as well as cattle farming which achieves an important growth in the region and attracted the arrival of more immigrants such as:

José Nogueira: Of Portuguese origin, he settled in Punta Arenas in 1866, Nogueira was a sailor by trade and devoted himself to hunting sea lions. His main instructor was Luis Piedra Buena, who had a good knowledge of the area and who became his business partner. In 1886, Nogueira marries Sara Braun, and he favourably applied to the process of Concesiones de Tierras, where he obtained huge land concessions in Tierra del Fuego, that reached more than 1.000.000 hectare.

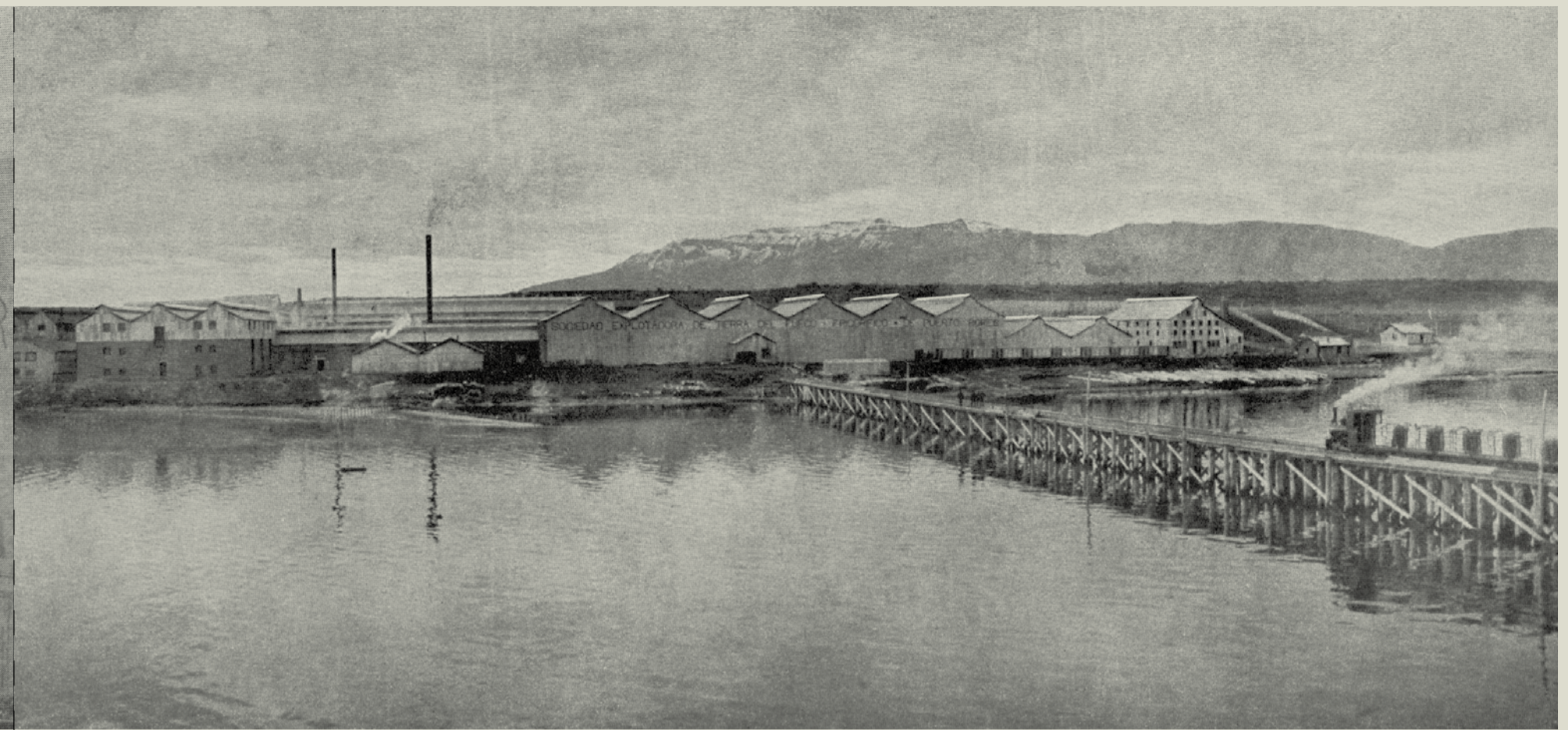
José Menéndez: During the last quarter of the 19th century this young Spanish immigrant managed to generate a considerable fortune as merchant, cattle and navy fleet businessman, achieving a large reputation and prestige in the city. He arrived to Punta Arenas in 1875 to deal with the payment of debts on behalf of Luis Piedra Nueva and the money collected was the starting point of his fortune. He began transporting sheep from the Falkland Islands to Patagonia in 1876. In 1893 he joined the first group of shareholders from the Sociedad Explotadora de Tierra del Fuego where he owned 200 shares and over 15% of the company.

Mauricio Braun: His parents were Elias Braun and Sofia Hamburger of German Jewish origin who settled in Punta Arenas in 1874 and had a similar start up as Menendez. At 15 years of age he started working with José Nogueira as a shop assistant, who benefited from the fact Braun could fluently speak and write in Spanish, German and English. Braun the became as a prosperous and multi skill businessman as his father in law José Menéndez; and he focused in different commercial activities such as sheep farming exploitation, navy fleet, general commercial activities and banking.

Sara Braun: She was the daughter of Elias Braun and Mauricio Braun's sister. Her marriage to José Nogueira only lasted six years, but it linked two of the largest fortunes in the region. In 1893 Sara Braun took control over the cattle and commercial business, as well as the shipping and industrial companies from Nogueira, after the pioneer's death in Arequipa. She then became the only female business woman in Punta Arenas.

Sheep farming business in southern Patagonia became huge empire organized according to the most modern criteria of British production. The pioneers had quickly increased the herd and by 1897 the Magellan territory had a livestock of 800,000 animals. Many investors from the cities were attracted by these new business opportunities and after creating powerful livestock companies the land was concentrated in a few monopolies that generated the ideal productive partnering conditions for the development of this activity such as:

The Sociedad Explotadora Tierra del Fuego: It was the most important and largest among the above mentioned societies and was created in September 1893 from a one million hectare concession that the Portuguese José Nogueira obtained in 1890 from the Chilean government in Tierra del Fuego. The Explotadora, in a period of less than twenty years, achieved the occupation of the best land in Magallanes, Santa Cruz y Tierra del Fuego. It expanded towards the province of Last Hope where they obtained through auctions the rights of the pioneers who had settled 15 years earlier until occupying more than 90% of the shepherding land. Two different trends of production were introduced: a highly technological production by introducing modern machinery in the area to automate the production line, and on the other hand they aimed for a hierarchical, qualified and seasonal labour.



En búsqueda de nuevas tierras

Ya establecidos los primeros colonos en la región, algunos deciden probar suerte en zonas más lejanas a la que ya han estado y comienzan a moverse hacia el Oeste. Entre 1892 y 1901 se inicia un nuevo ingreso de colonos prioritariamente alemanes, ingleses, franceses, uruguayos, españoles y chilenos provenientes de la isla de Chiloé; que eran reconocidos por su fuerza para el trabajo. Esto les permite ocuparse como mano de obra en las nuevas tierras establecidas con estancias de propietarios alemanes e ingleses.

Hermann Eberhard: De origen alemán, es el primer pionero que decide ocupar estas nuevas tierras para uso ganadero. Este ex capitán de la marina mercante, quien junto a otros compatriotas, se establece en 1893 en el sector que denominarían Fiordo Eberhard. Será poseedor de 80.000 ha, de las cuales en algunas de ellas levantaron el sector de Puerto Consuelo, sus casas, corrales, un aserradero, entre otros. Fue un aporte al desarrollo y a la economía del territorio; contribuyeron a la colonización de un territorio inexplorado y establecieron soberanía en un sector despoblado y con fuertes presiones territoriales por parte de Argentina.

Rodolfo Stubenrauch: Otro visionario alemán; cónsul de Alemania en Punta Arenas. Decide instalarse en el río Cuchara, más tarde nombrado Puerto Bories, con una grasería para producir sebo, tratar los cueros y otros derivados de la ganadería. En 1906 vende su propiedad a la Sociedad Explotadora de Tierra del Fuego, entidad que había rematado más del noventa por ciento de las tierras fiscales pastoriles del distrito.

Puerto Natales, tierra de pioneros

Las noticias sobre la excelente calidad y cantidad de los territorios ubicados al norte de Punta Arenas comenzaron a interesar a personas que deseaban explotarlos. Fue así cuando en el año 1893 un ex-capitán de la marina mercante alemana llamado **Hermann Eberhard** decide establecerse en Puerto Consuelo, a partir de ese momento se inicia finalmente la colonización de la provincia. La actividad que atrajo a todos estos colonos fue la ganadería ovina, principal actividad económica de la región.

Años más tarde se funda la ciudad de Puerto Natales en 1911 frente al Fiordo de Última Esperanza, el cual se conecta con el Océano Pacífico a través de una compleja red de canales y fiordos.

De dónde viene su nombre? Mucho antes, en el año 1894, dos pioneros alemanes exploraban el sector en busca de buenos terrenos para el asentamiento y descubren el único río en kilómetros en el sector. Lo denominaron como río Natalis ya que el avistamiento del río se produjo el 24 de diciembre en vísperas de la conmemoración del nacimiento de Cristo.

La ciudad fue impulsada por la Sociedad Explotadora de Tierra del Fuego, quienes terminaron de construir el Frigorífico de Puerto Bories en 1914; desde ese momento se abrieron muchas posibilidades de trabajo en la zona y así comienza un rápido aumento de la población.

Puerto Bories, hogar del Frigorífico de Bories

Ubicado a 5 km de Puerto Natales, se encuentra el sector de Puerto Bories; localidad bautizada en honor a Carlos Bories, gobernador de Magallanes entre 1898 y 1904. Aquí se alberga un preciado Monumento Nacional; el Frigorífico de Puerto Bories; cuya construcción original tiene un estilo arquitectónico de fines del siglo XIX inspirado en la época post-victoriana en Inglaterra.

The Singular Hotels, realizó una delicada restauración del frigorífico y lo transformó en un hotel de lujo de forma que perdurara en el tiempo. En su interior encontrará en perfecto estado de conservación la impresionante maquinaria que dio vida a este complejo industrial que durante 60 años fue el centro principal de exportación de producto ovino.

Recuerde que puede realizar con nosotros un interesante recorrido histórico para explorar sus rincones, conocer y revivir su historia. Si bien la ciudad nació por propósitos ganaderos hoy en la actualidad la economía de la ciudad se centra en el turismo, debido a su cercanía al Parque Nacional Torres del Paine nombrada como la 8va maravilla del mundo.

In search of new territories

Once the first settlers established in the region, some of them try to pursue their luck in more distant areas and start moving west. Between 1892 and 1901 a new flow of immigrants arrive mainly German, English, French, Uruguay, Spanish as well as inner immigrants from the Island of Chiloé; who are well known for their hard work. This allowed them to be employed as labour in the new territories established as estancias which were owned by the German and British colonies.

Hermann Eberhard: He was a German immigrant and the first pioneer who decided to settle on this new territory for stock-breeding. In 1893 this former captain of the merchant navy along with other fellow countrymen established themselves in the area they named Eberhard fjord. He possessed 80.000 hectare of land where they built houses, farmyards and sawmill among others in the area of Puerto Consuelo. This was an important contribution to the development and the economy of the region; it helped towards the colonization of an unexplored territory and established sovereignty in a deserted area under strong territorial pressure on behalf of Argentina.

Rodolfo Stubenrauch: Another German visionary; he was Germany's Consul in Punta Arenas. He decided to settle by the Cuchara River, later on named as Puerto Bories, with a factory to process animal fat, suede and other sub products derived from stockbreeding. In 1906 he sells his property to the *Sociedad Explotadora de Tierra del Fuego*, entity that had already auctioned more than ninety per cent of the shepherding fiscal land in the district.

Puerto Natales, land of pioneers

News of the excellent quality and quantity of the territory located north of Punta Arenas attracted the interest of new investors. In 1893 **Hermann Eberhard**, former captain of the merchant navy decided to establish in Puerto Consuelo, and from this moment the colonization of this province finally starts. The main economical activity that attracted these new settlers into this region was sheep breeding industry.

Puerto Natales was founded a few years later in 1911 in front of Last Hope Sound, which connected with the Pacific Ocean through a complex maze of channels and fjords.

Where does its name come from? In 1894, two German pioneers who were exploring the area in search of good quality land to settle discovered the only river in miles in the region. They named this river Natalis as its discovery took place on 24th December on Christmas Eve.

The city's development was driven by the *Sociedad Explotadora de Tierra del Fuego*, who finished building the cold storage plant complex of Puerto Bories in 1914; from that moment it opened many job opportunities and brought a quick population increase in the area.

Puerto Bories, home of Bories cold storage plant

Puerto Bories is located at 5 km from Puerto Natales; it was named after Carlos Bories, governor of Magellan between 1898 and 1904. It is the home of the cold storage plant complex of Puerto Bories a valuable listed building which was constructed in "Post Victorian Industrial" architectural style and features a number of examples of British machinery, reflecting the technology of the early 20th century.

The Singular Hotel carried out a delicate restoration of the industrial plant and refurbished the building into a luxury hotel in such a way it will remain in time. Inside the hotel museum you will find in excellent state of preservation the impressive machinery that gave life to this complex which for sixty years was the main exporting centre of sheep products.

Remember you can join us on an interesting historic journey to explore every corner, get to know and learn about its history. Even though the city was founded with the purpose of cattle breeding exploitation the economy is currently based on tourism, due to the close distance to the Torres del Paine National Park named as the eighth wonder of the world.

Fiestas, tradiciones y personajes de la Patagonia; lo que distingue a la Región

Celebrations, traditions and characters from Patagonia which make this Region outstand



Algunas fiestas que podemos ver a lo largo del año

Enduro ecuestre: En los primeros meses del año se puede disfrutar de esta actividad; es una competencia de caballos que se desarrolla en diferentes sectores de la región, como Punta Arenas, Torres del Paine, Rio Verde, entre otros, y en donde las exigencias no son menores. Se establecen postas donde los caballos son examinados en el transcurso de la prueba, con distancias de 80 km, 40 km y 20 km. Se compite en diferentes categorías según experiencia y manejo del caballo que se tenga. En los campeonatos mundiales la distancia máxima es de 160 km.

Festival de esquila en Magallanes: Existen más de 25 versiones de esta fiesta y Villa Tehuelche es uno de los escenarios. Dentro de las actividades retratadas se incluyen muestra de esquila, jineteadas, competencias de perros, comidas típicas, artesanías, presentación de grupos folclóricos, entre otros. Se reciben visitas tanto de Punta Arenas, Natales, Argentina e incluso turistas de EE.UU, que llegan para disfrutar de los típicos asados al palo y vaquilla, llegando a ser entre 4000 a 5000 personas durante estos 3 días.

Jineteadas: Se realizan en Cerro Castillo, Estancia San Jorge y Jesús María; ésta última en Argentina. La jineteada consta de tres categorías; crina limpia, grupa y basto con encimera. Se compite en diferentes ocasiones para ir clasificando hasta llegar a la competencia final en Argentina; donde se reúnen los mejores exponentes de la Patagonia chilena, tanto de Coihaique, Aysén, Chile Chico, Punta Arenas, Porvenir, Puerto Natales y Torres del Paine. Llegan alrededor 30 a 35 jinetes a estas fechas finales, donde clasifican tres jinetes en forma directa, uno por cada categoría, más un cuarto acompañante o suplente designado por la Comisión.

"3 horas de Natales": Es una carrera de autos que se realiza cada año a fines de Octubre, y se realiza tradicionalmente desde 1985. Son 2 días de carrera, en el cual el primer día es para clasificar y el segundo día es para competir en la carrera; que consta de un circuito de 16 km de recorrido, con alrededor de 80 personas compitiendo, que se deben recorrer durante 3 horas. Natales se paraliza, ya que muchos se reúnen para ver a los participantes correr en auto.

Las bebidas típicas

A la hora de beber no podemos dejar de mencionar la yerba mate; que crece de un arbusto en las cuencas de los ríos Paraná y Uruguay, sobre todo en sus partes altas. La preparación del mate es casi como un ritual, en donde el cebador constantemente coloca la yerba en mate o calabaza (el recipiente) y va ofreciendo a sus compañeros. Debe estar preocupado de quién tomó la última vez, que el agua no esté hervida, de cambiar la yerba, del lado en el que ubica la bombilla. Ya es un hábito social compartir un mate, es como tomarse una taza de café pero más saludable ya que contiene cafeína en cantidades importantes, así como antioxidantes, potasio, aminoácidos y vitaminas.

Por otro lado, como bebida alcohólica, tenemos dos frutos típicos de la zona que son utilizados en su preparación; el calafate y el ruibarbo. Similares en la preparación del pisco sour, pero se hace con la pulpa de la fruta característica de estos lugares; tomando un color morado oscuro con el primero y un color entre rosa y rojo con el último, ambos de un exquisito sabor. Llegando al Hotel podrá probar estos exquisitos tragos en el bar.



Yerba Mate
Esquila de ovejas



Celebrations we will be able to witness throughout the year

Equestrian endure: You can enjoy this activity during the first months of the year; it is quite a demanding horseracing competition which is carried out in different areas of the region such as Punta Arenas, Torres del Paine, Rio Verde among others. It is a cross country relay competition where the horses are examined throughout the race, covering trails of 80 km, 40 km and 20 km. There are different categories according to experience and horsemanship. The maximum distance at world tournaments is 160 km.

Shearing Festival in Magallanes: Villa Tehuelche is one of the locations of the more than 25 versions of this local country fair. Shearing, horse riding, sheep dog competitions, typical food, folklore music and dancing presentations etc are among the different activities. It lasts three days and gathers the visit of more than five thousand tourists from Punta Arenas, Puerto Natales, Argentina and even the US who enjoy the *asado al palo* or typical style local barbeque.

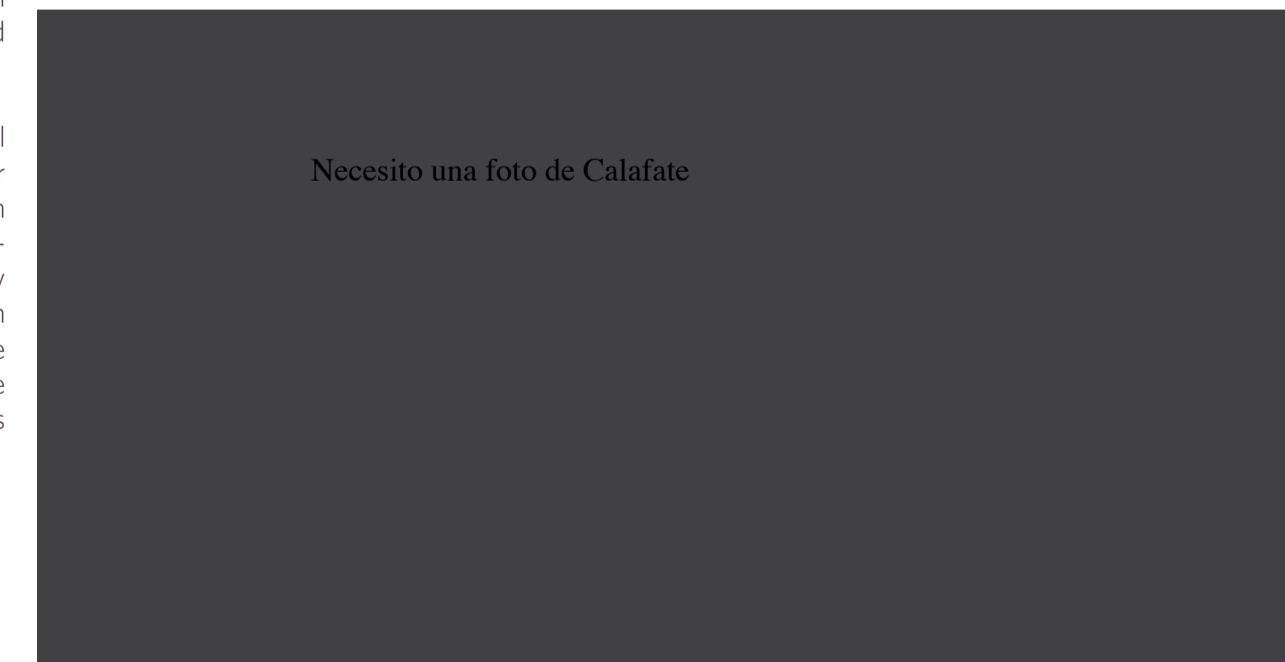
Horsriding: This competition consists of three categories which take place in Cerro Castillo, Estancia San Jorge and in Jesús María in Argentina. The competition has different stages to classify until reaching the final in Argentina. The best riders from the Chilean Patagonia come from places such as Coihaique, Aysén Chile Chico, Punta Arenas, Porvenir, Puerto Natales and Torres del Paine join this competition. Around 30 to 35 horse riders reach the semi finals, where only three riders directly classify for each category and a fourth one or substitute designated by a special Committee.

"Natales three hours car race": This is a traditional car race which takes place by the end of October every year which started in 1985. The competition lasts two days, the first day is for competitors to classify and the final race takes place on the second day by racing a 16 km circuit. Around eighty people join the race which lasts approximately three hours. The whole city of Puerto Natales stops during the race and gather as spectators to watch the participants race their cars.

Typical drinks

The **yerba mate** is one of the main drinks; it grows in a bush by the basin of river Paraná and Uruguay, mainly in the highlands. Its preparation is almost a ritual where the choke or *cebador* constantly fills in the herbs in the mate or pumpkin (recipient) and passes it around offering his companions. The ritual involves checking the last one to drink; the water cannot reach its boiling point, of changing and re filling with herbs, on which side to place the straw etc. Sharing a *yerba mate* is a social habit, similar to drinking a cup of coffee but much more healthy as it contains large quantities of caffeine, as well as antioxidants, potassium, amino acids and vitamins.

The **calafate** and **rhubarb** are two typical fruits from the region that are used in the preparation of alcoholic drinks. These are used in a similar way as *pisco sour*, but using these fruits as a pulp of a dark purple colour on the first or pink reddish colour on the second one colour delicious flavour. On arrival to the Hotel you will be able to try these drinks in the bar.



Ruibarbo
Calafate



Florence Dixie
El perro ovejero

Personajes aventureros

Florence Dixie: Nacida en Escocia, fue una mujer aventurera, cazadora, escritora, activista política y contemporánea a sus tiempos. Visita la Patagonia entre 1878 y 1879. En esta aventura la acompaña su marido, tres hermanos y una sirvienta. Dixie escoge este lugar por encontrarse lejano a sus tierras, no podían llegarle cartas ni telegramas, no existían tribus peligrosas salvajes, era un lugar de aire puro, podría galopar con su caballo por la pampa, recorrer lugares inexplorados. Parte su aventura contratando guías y caballos para guiarlos en el camino y cargar su enorme equipaje. Luego de un largo camino, llegan al Parque **Torres del Paine** (lugar que aún no era nombrado y no habían turistas), donde Florence se deslumbra con las tres Torres (encontrándolas similar a las Agujas de Cleopatra; un obelisco Egipcio que se encontraba expuesto en Londres). Ellos serían los primeros turistas en visitar esas tierras. Todos los paisajes y los días en Patagonia fueron el alimento para cultivar su creatividad y escribir varios libros, entre ellos *Across Patagonia*, que dieron a conocer los paisajes, su gente y las aventuras a través de sus hojas.

Un baqueano explorador

Entre 1870 y 1890 podemos decir que fue la época de oro de los baqueanos. Estos, revelaron el misterio de las desconocidas regiones interiores de la Patagonia austral oriental. Su reconocimiento fue previo y necesario a las exploraciones científicas que llegarían en los años siguientes.

Una de las motivaciones a recorrer tierras inexploradas por los baqueanos, era la caza de vacunos en estado salvaje, la caza de otros animales cuyas pieles y plumas constituían un producto cotizado en el mercado colonial. Es así como se destaca, entre los osados viajeros que se aventuraron por esos desolados territorios, el baqueano Zamora:

Santiago Zamora: Pasa a la historia como el Baqueano Zamora y a quien se le debe el descubrimiento de la región lacustre del Paine y de grandes manadas de caballos salvajes o baguales. Originario de la zona central de Chile, llegó a Punta Arenas en 1868, integrando el contingente de colonos que trajo el gobernador Oscar Viel, de la zona de Aconcagua. Se dedicó a recorrer el enorme territorio situado al norte de Punta Arenas, en busca de animales vacunos, caza de guanacos y avestruces. Pasó la mayor parte de su existencia recorriendo las pampas y tierras de la precordillera. Guía obligatorio de viajeros y exploradores por el Parque y sus alrededores; se hace conocedor de las tierras, y por el valle superior del río de las chinas, construyó un corral de palo para capturar y encerrar los baguales. A él le deben su experiencia los exploradores Tomás Rogers y Agustín del Castillo.

Quién recibe el nombre de Baqueano y Gaucho?

En la región el término **baqueano** es utilizado para designar a una persona conocedora de los caminos y atajos de un terreno, sus características físicas, el idioma y costumbres de su población, a la que habitualmente pertenece. Por extensión se aplica a cualquiera que resulta particularmente hábil y experto para una tarea. Es como un explorador que puede fácilmente guiar en lugares remotos, que solo su experiencia le ha dado.

Un **gaucho** es un tipo de vaquero característico de las llanuras y zonas adyacentes de Argentina, Uruguay, Paraguay, sur del Brasil y el sur de Chile. Se identifica por su condición de hábil jinete y por el destacado trabajo en las estancias con vacunos y ovejas, además de las actividades económicas y culturales derivadas de ella, en especial la del consumo de carne y la utilización del cuero.

El perro ovejero

En la zona al perro ovejero se le conoce como **Barbucho**. Éste llegó alrededor de 1870 desde las Islas Malvinas, junto con las primeras ovejas de lana merino. Estos perros son muy importantes para el trabajo con ganado; ya que cumplen un rol fundamental para mantener unidos al rebaño, para trasladarlo de un lugar a otro, y para protegerlos del puma. Podemos decir que cada gaucho que trabaja con ganado suele tener varios perros, y los más jóvenes van arriando junto a los más viejos. Lo común es ver dos perros, uno de ellos siempre se ubica por detrás del caballo del gaucho, salvo que éste le indique lo contrario a través de un silbido, y el otro en el frente del rebaño. El trabajo del Barbucho consiste en mover todo el grupo siempre compacto; para ello corre rápidamente alrededor, y cuando un animal se aleja del rebaño, lo hace regresar. Este trabajo lo hacen todo el año, haciéndose más difícil en los meses de invierno por la nieve.



Gauchos mateando

Adventurers

Florence Dixie: Born in Scotland, she was a British traveller, hunter, writer, political activist and enthusiastic on liberal and progressive issues. She visited Patagonia between 1878 and 1879 in the company of her husband, three brothers and a maid. Dixie purposely chose this place as it was distant from her home, unreachable to receiving post or telegrams, with plenty of fresh air and where she could freely ride her horse on the *pampa*, explore remote places with no threat of any wild dangerous tribes. Her adventure started by hiring local guides and horses to travel as well as carry her enormous luggage. After a long journey, they arrived to **Torres del Paine** (which still had not been named nor had been visited by tourists), where Florence is dazzled with its three towers (which she finds similar to the Cleopatra's Needles an Egyptian Obelisk exhibited in London). Lady Florence and her party were the first foreign tourists to visit the area that is now called Torres del Paine National Park. The landscape and the days spent in Patagonia were the food to cultivate her creativity and to write several books among them "*Across Patagonia*" which throughout its pages described Dixie's observations of the country, its inhabitants and her adventures.

A baqueano explorer

Between 1870 and 1890 we may say it was the golden era for the *baqueanos* or native ranger familiar with the region. They revealed the mystery of the inland unknown regions of the south east Patagonia. Their expert knowledge was earlier and much needed support for the scientific explorations to come in the following years.

One of the *baqueanos* main motivations to travel to unexplored land was hunting wild animals whose skin or feathers were valued products in the colonial market. One of the most intrepid explorers that adventured into these isolated territories was *baqueano* Zamora:

Santiago Zamora: Known simply through history as 'el Baqueano Zamora' who discovered the lakes of the Torres del Paine area as well as large herds of wild horses or *baguales*. Originally from central Chile he arrived to Punta Arenas in 1868. He had joined a large group of settlers from the area of Aconcagua brought by the governor Oscar Viel. He explored the vast territory located at the north of Punta Arenas, looking for animals, hunting guanacos and ostriches. He spent most of his life travelling through the pampas and mountains. He became the expert guide for travellers and explorers who visited the Park and its surroundings; he had in depth knowledge of this land and on the top valley of Las Chinas river he built a wooden pen to capture and lock up wild horses known as *baguales*. Explorers Tomás Rogers and Agustín del Castillo owe much to Baqueano Zamora's experience.

What is a Baqueano and a Gaucho?

The term **baqueano** is used in the region to designate someone who has expert knowledge of the roads and shortcuts in the territory, its physical characteristics as well as the language and traditions of its inhabitants. The term is applied in extension to anyone who is skilful and expert on a particular task. It is an explorer who can easily guide to remote places based only on his own experience.

A **gaucho** is a cowboy who lives in the plains and adjacent areas to Argentina, Uruguay, Paraguay, south of Brazil and southern Chile. It outstands for being an expert horse rider and his work in the *estancias* with the cattle and sheep as well as joining in all the economical and cultural activities generated from it, particularly in meat consumption as well as the use of suede and leather.

The sheep farm dog

The sheep farm dog is known in the area as **Barbucho**. It arrived from the Falkland Islands around 1870 along with the first merino sheep. These dogs are very important with the work related with the cattle; they have an essential role to keep the flock of sheep together, to move them from one place to another and protect the sheep from the puma.

It could be said that each *gaucho* who works with cattle owns a few dogs, and that the younger ones herd the sheep along with the older dogs. Usually you will see two dogs, one usually at the back of the gaucho's horse unless instructed differently by a whistle and the other dog in front leading the flock of sheep. The Barbucho's job consists in moving the whole group in a compacted way; running fast around it and when a sheep moves away from the flock it makes it return back. They carry out this work throughout the whole year, becoming particularly difficult in winter time due to the heavy snow.

La ganadería ovina y las estancias en la Región de Magallanes

Sheep farming and the estancias in the Magellan Region



Sabías qué? En todo rebaño existen diferentes categorías de animales según su edad o función dentro del grupo. Dentro de éste tenemos a las **ovejas**; correspondientes a las hembras reproductivas de 1,5 años a 6,5 años y si vemos un rebaño corresponden al 75% de éste. Las borregas son hembras de crianza entre 5 meses a 1,5 años. Los **carneros** son los machos reproductores entre 1,5 años llegando hasta los 6 años, no sobrepasan el 5 % dentro del rebaño. Se da el nombre de **cordero** o **lechón** a los pequeños, desde el momento que nacen hasta los 5 meses de edad, y los **capones** son los machos castrados al mes de edad, se utiliza solo para producción de lana o se espera el siguiente año para sacarlo como carne.

En cuanto a la producción, se crían razas para diferentes propósitos; como la raza **Corriedale**; con la cual se puede tener producciones de 4 a 6 Kg de lana y también se usa para consumo de carne. Esta raza fue creada en Nueva Zelanda; país con características geográficas y climáticas muy similares al sur de Chile, por lo que adaptarse a nuestro país no tuvo problemas. Para raza de carne se destaca la Suffolk; de origen inglés, utilizada para aprovechar las praderas de las colinas. Es un animal ágil y caminador. Se ha utilizado para mejorar razas criollas. Destaca también la raza **Merino**; seleccionada para la producción de lana fina, larga y de alta densidad. Es una raza bien adaptada a zonas calurosas, secas y áridas.

Vida de estancia

Las estancias dedicadas a la cría de ovinos generalmente se encuentran situadas en la estepa. En la zona cordillerana, cuando existen mayores precipitaciones, se está reemplazando la cría de ovejas por la de vacunos, especialmente de raza **Hereford**, que se adapta exitosamente a la zona. Esto se debe en parte a la mayor rentabilidad económica de este tipo de ganado pero también a la simplicidad de su manejo. Además, los vacunos son menos vulnerables frente al puma.

Debido a las grandes extensiones, las distancias a recorrer, son enormes. Los rebaños se cansan y se debilitan; por lo tanto se trata de moverlos lo menos posible.

La falta de personal es uno de los más grandes problemas de las estancias en la actualidad. Esto impide que los trabajos se realicen simultáneamente, por lo que cada vez es más frecuente acarrear los animales primero para marcarlos, castrarlos, cortar la cola, administrar antiparasitarios, vacunas, etc. Luego se los larga al campo para acercarlos otra vez, en tiempo de esquila.

Ovejas y el proceso de la esquila

La esquila es el momento principal de los trabajos de la estancia. Se realiza entre Diciembre y Enero, y cada estancia espera a la cuadrilla de esquila que fue contratada previamente. Los esquiladores no suelen ser parte del personal permanente de la estancia. Estos grupos, cuyo trabajo se divide en esquiladores, separadores de lana y ayudantes, recorren toda la Patagonia cumpliendo con su oficio. Algunos esquiladores pueden acabar con un animal en un minuto, su destreza es muy valorada por el estanciero que necesita que el vellón se extraiga en una sola pieza sin lastimar al animal. La esquila es un proceso que demanda un tiempo considerable: primero se debe encerrar a los animales en los potreros cercanos al galpón de esquila, distribuirlos entre los diferentes esquiladores, esquilados y conducirlos otra vez hacia el campo, la coordinación de esta tarea debe realizarse eficientemente para que el tiempo no supere lo que los animales pueden tolerar saludablemente.

Did you know? In every flock of sheep there are different animal categories according to their age or role in the group. Among these there are the **sheep** which are the reproductive female aged from one and a half to six and a half years old and correspond to 75% of the flock. The lamb are raising female between five months to one and a half year old. The **ram** are the reproductive male sheep between one and a half years old up to six years old, and they represent approximately 5 % of the flock. They baby **lamb** from birth until five months of age and the **mutton** or castrated male sheep at one month old and which will be used for wool production only or for meat consumption the following year.

With regards to production, different breeds are introduced for different purposes such as the **Corriedale** breed by which you can obtain from four to six kilograms of wool or can be used as well as well as for meat production. This breed was created in New Zealand who has very similar geographical and weather conditions as in the South of Chile; therefore adapting this breed to our country was straightforward. Suffolk is a British origin breed of domestic sheep raised primarily for meat and used to prairies and hills. Its agility and long standing walking abilities are among its main characteristics. It has been used to improve local breeds. The **Merino** breed outstands for the production of fine, long wool and of high density. This breed adapts well to warm, dry and arid areas.

Day to day life in an estancia

The *estancias* or ranches dedicated to sheep farming were located usually in the steppe. Sheep breeding is currently being replaced by cattle, particularly by **Hereford** breed which has successfully adapted to Andean range where it rains more frequently. This is due to a higher rate of return as well as a more simple management and processes. In addition, cattle are less vulnerable to suffer attacks by the puma.

Due to the vast extensions of land, the distance to travel is huge and the flocks of sheep get tired and weak; therefore the main objective is to move them as little as possible.

Lack of personnel is currently one of the main problems in the region for the different *estancias*. This has prevented the works involved to be carried out simultaneously, therefore it is more frequent to lead the animals first to be branded, castrated, tails removed, administrate anti parasites, vaccines, etc. They are then released in the fields to gather them once again for the shearing season.

The sheep and the shearing process

Shearing is the most important task in an *estancia*. This process is carried out between the months of December and January and every estancia waits for the return of the gang of shearers which had been employed the previous year. The shearers are not part of the permanent staff in a *estancia*. They are teams of people whose job is divided into shearers, those who separate the wool and assistants. They travel throughout the whole Patagonia in order to carry out the shearing process. Some of them are so fast they can shear one sheep in one minute; their ability is highly valued by the estancia owner who needs the fleece to be removed in one piece without hurting the sheep. Shearing is a considerable time consuming process: the first step is to gather and lock the animals in different fields near the shearing warehouse, distribute them into different groups, shear them and then take them once again to the fields. The efficient coordination of these tasks is essential in order for the sheep to tolerate this in a healthy way.



Revisión de la lana



THE SINGULAR®
PATAGONIA

Puerto Bories Hotel

Puerto Bories s/n, Puerto Natales, Chile.

Tel. +56 61 2722030

www.thesingular.com